

[awf.org/facebook](https://www.facebook.com/awf.org)

[awf.org/instagram](https://www.instagram.com/awf.org)

[awf.org/linkedin](https://www.linkedin.com/company/awf.org)

[awf.org/youtube](https://www.youtube.com/awf.org)

[www.awf.org](https://www.awf.org)

**ARTISTE DE LA COUVERTURE:**  
**Fungi Dube**

Fungi Dube est une designer zimbabwéenne et panafricaniste, profondément attachée à la vitalité de la culture africaine. Fille de deux vétérinaires et riche de ses expériences auprès de la faune à travers l'Afrique australe, elle a créé l'illustration de notre couverture pour refléter la mission de AWF : préserver le patrimoine naturel du continent.

[fungidube.com](https://fungidube.com)  
[create@fungidubegraphics.co.zw](mailto:create@fungidubegraphics.co.zw)



RAPPORT ANNUEL - 2025



**SAISIR  
L'INSTANT**

---

**NOTRE VISION** Une Afrique où faune et terres sauvages prospèrent et s'intègrent harmonieusement dans un développement durable, constituant un atout culturel et économique au bénéfice des générations africaines présentes et futures.

---

**NOS VALEURS** **ÉQUILIBRE**  
Nous reconnaissons la valeur intrinsèque de la faune et son existence en harmonie avec les populations et leurs besoins.

**AUTODÉTERMINATION**  
Nous renforçons les autres afin d'accomplir ce qu'aucun individu ne peut réaliser seul.

**INNOVATION**  
Nous favorisons des approches novatrices pour façonner l'avenir de l'Afrique moderne.

**LEADERSHIP**  
Nous valorisons le potentiel illimité des Africains à concevoir et à diriger des solutions pour le continent et le monde.

**ESPRIT INCLUSIF**  
Nous encourageons la diversité dans nos partenariats, seule garantie du succès de notre mission.

---

# Table des matières

MESSAGE DU PDG .....	5
QU'EST-CE QUI FAIT NOTRE SINGULARITÉ ? .....	6
METTRE NOTRE APPROCHE EN PRATIQUE .....	12
LA SCIENCE EN 2025 .....	20
COLLABORATION AVEC DES PARTENAIRES MONDIAUX .....	24
COMMENT LA CONSERVATION FAVORISE LA PAIX ET LA STABILITÉ .....	34
INDEX DE NOS TRAVAUX .....	38
MESSAGE DU PRÉSIDENT DU CONSEIL .....	50
LES PARTENAIRE .....	52
ÉTATS FINANCIERS .....	60





“

Nos stratégies et nos partenariats renforcent durablement les compétences et la résilience sur le continent. Ils aident les dirigeants nationaux et locaux à prendre des décisions éclairées et à intégrer pleinement la conservation dans leur planification à long terme.»

KADDU SEBUNYA  
PDG, AWF

AUTRICHE : LE PDG DE AWF, KADDU SEBUNYA,  
LORS DU SALZBURG GLOBAL WEEKEND 2025.

## L'AFRIQUE ABRITE

**~25%** de la biodiversité mondiale

**30%** des minéraux stratégiques de la planète



Le continent africain compte **11** économies classées parmi les plus rapides en croissance à l'échelle mondiale.



de la population a moins de **25 ans**

## MESSAGE DU PDG :

# Saisir l'instant

Cette année a été marquée par de profonds bouleversements. Les priorités d'investissement se redéfinissent, les alliances géopolitiques se recomposent et, partout, l'impatience face au statu quo se fait entendre avec une intensité croissante.

Dans ce contexte mouvant, une réalité s'affirme : la place de l'Afrique dans le monde change, tout comme la relation entre nos gouvernements et leurs citoyens. La jeunesse africaine, en particulier, refuse désormais d'être tenue à l'écart. Elle revendique sa place dans les espaces de décision, demande davantage de souveraineté dans les choix politiques, exige plus de transparence de la part des dirigeants et appelle à des solutions de conservation et de développement qui reflètent réellement les priorités du continent. Face à ces attentes, la conservation telle qu'elle est pratiquée en Afrique doit évoluer.

En tant qu'organisation africaine dédiée à la protection de la faune et des écosystèmes à l'échelle internationale, AWF est particulièrement bien placée pour répondre aux enjeux de ce moment décisif. Notre stratégie décennale repose sur un principe simple : renforcer la capacité de décision des Africains et faire de la conservation un levier qui reflète les aspirations des populations du continent. Cinq ans après le lancement de cette stratégie, les résultats sont tangibles. Notre approche contribue à renforcer les compétences et la résilience sur le continent, en accompagnant les dirigeants nationaux et locaux dans leurs choix et en intégrant la conservation dans leur planification à long terme.

Les réalisations de l'exercice 2025 illustrent clairement à quel point le leadership africain est essentiel pour obtenir des résultats durables. C'est le fil conducteur de toutes nos actions. Qu'il s'agisse d'élaborer des plans d'investissement pour une croissance verte au Rwanda ou dans le comté de Kajiado au Kenya, de réunir ministres et chefs d'État autour de dialogues politiques, de renforcer l'application des lois sur la faune et la gestion des aires protégées, ou encore de créer des opportunités professionnelles et économiques pour la jeunesse africaine. Dans chacune de ces initiatives, AWF agit pour les populations et la faune

du continent en soutenant un leadership local solide et efficace.

À l'échelle du continent, notre collaboration cette année avec l'Union africaine et le réseau des directeurs des aires protégées d'Afrique a confirmé une réalité que nous constatons chaque jour : l'Afrique est à son meilleur lorsque ses institutions sont prêtes, ses positions cohérentes et ses décisions étayées par des données fiables. Cette dynamique est essentielle, car l'Afrique entre dans une nouvelle ère d'influence mondiale. La question n'est plus de savoir si le continent exercera un leadership, mais comment, et surtout si ce leadership reposera sur des investissements de long terme, une gouvernance solide et la conviction que la conservation est un pilier de la stabilité et de la prospérité africaines. AWF est aux côtés des dirigeants du continent pour les accompagner dans des choix qui ouvrent la voie à un avenir où les populations et la faune s'épanouissent ensemble.

Je vous invite, à travers ce rapport, à découvrir comment nous contribuons à façonner des choix stratégiques pour valoriser la faune et les terres sauvages, portés par un leadership informé, des partenariats solides et une responsabilité partagée envers les peuples et la nature d'Afrique.

Rien de tout cela ne serait possible sans le soutien indéfectible de nos partenaires et alliés stratégiques, dont vous faites partie. Ensemble, nous pouvons bâtir un avenir où la conservation n'est plus perçue comme une contrainte extérieure, mais comme un véritable moteur de croissance économique.

Kaddu Sebunya  
PDG, AWF



# Qu'est-ce qui fait notre singularité ?

AWF porte une vision qui transforme durablement le continent en intégrant la conservation dans les modèles de développement, grâce à des stratégies fondées sur les ambitions africaines de croissance durable et sur les valeurs culturelles qui unissent les communautés à la nature.

Nous affirmons le rôle central du leadership africain et la responsabilité qui l'accompagne dans les décisions essentielles à la préservation de notre patrimoine naturel. Nous savons aussi que la réussite repose sur des partenariats solides et durables avec une communauté internationale engagée à nos côtés pour bâtir un avenir où les populations et la faune prospèrent ensemble.

## Notre théorie du changement



### SI...

les peuples s'approprient, profitent de et valorisent la faune et les terres sauvages,



### ALORS...

ils prendront des décisions culturelles et économiques qui en assurent la protection.



### CE QUI FAVORISE...

une meilleure intégration des objectifs de conservation dans la planification des ressources et les décisions d'investissement.



### PERMETTANT...

un développement et une gestion des terres qui préservent l'intégrité des systèmes naturels et des écosystèmes



### ET ABOUTIT...

à une meilleure qualité de vie à long terme pour les peuples et pour la faune.

## Objectifs organisationnels

### AGIR POUR la faune

À tous les niveaux de responsabilité, du continent aux communautés locales, les Africains contribuent à une dynamique de croissance qui reconnaît pleinement la valeur de la nature et les services essentiels qu'offrent les écosystèmes

### COHABITER AVEC la faune

Les écosystèmes africains et les services essentiels qu'ils rendent aux populations et à la faune sont préservés et restaurés.

### PROTÉGER la faune

La faune africaine est conservée dans son habitat naturel.





En tant qu'ONG africaine de conservation reconnue à l'international, nous plaçons notre action au service du bien-être des populations et de la faune sauvage du continent. La confiance est notre point de départ.

### Notre modèle

#### Instaurer un climat de confiance

Identifier et mobiliser les personnes et les institutions capables de porter un changement positif.

#### Créer la compréhension

Identifier et engager les parties prenantes autour d'une vision partagée qui valorise la nature, en s'appuyant sur la recherche et la consultation.

#### Définir le parcours

Élaborer une feuille de route stratégique pour renforcer les capacités africaines à atteindre cette vision et s'accorder sur les résultats attendus.

#### Accompagner et soutenir

les partenaires tout au long du processus

Collaborer avec les acteurs du changement pour renforcer :

- La gouvernance
- La prise de décision éclairée
- La cohabitation entre humains et faune sauvage
- Le leadership africain
- Les économies fondées sur la biodiversité

### Les signes du succès

Les décideurs politiques et les acteurs de la société plaident activement pour la conservation.

Des économies locales fondées sur la biodiversité émergent et s'intègrent pleinement aux chaînes de valeur nationales et mondiales.

La faune sauvage est protégée et gérée efficacement par les organisations locales et les autorités nationales

### Étapes clés

#### Instaurer un climat de confiance

- Obtenir et maintenir le consentement libre, préalable et éclairé
- Privilégier la consultation plutôt que la pression
- Favoriser le dialogue plutôt que la remontrance

#### Créer la compréhension

- Analyses et outils basés sur les SIG
- Analyses des économies fondées sur la biodiversité
- Concertation et rencontres
- Recherches et analyses conjointes

#### Définir le parcours

- Plans d'utilisation des terres
- Plans directeurs d'investissement
- Plans de gestion
- Accords transfrontaliers pour la collaboration en matière de conservation
- Prises de position conjointes et analyses politiques
- Programmes de formation
- Protocoles d'accord

#### Accompagner et soutenir

les partenaires tout au long du processus

- Soutenir l'expansion des zones sous gestion de conservation (publiques, communautaires et privées)
- Conseiller les entreprises et les petits exploitants agricoles dans la création d'activités durables et de chaînes d'approvisionnement responsables.
- Mobiliser des investissements publics et privés pour gérer, restaurer et protéger les écosystèmes.
- Former les autorités à la gestion, à l'application de la loi, aux droits humains, et mettre en place des mécanismes de feedbacks communautaires.
- Assurer les fonctions de secrétariat des partenariats

### IMPACT : En bref

Exercice fiscal 2025

**90 %**

des populations d'espèces suivies par AWF sont stables ou en augmentation.

**8,6 M+ HA**

placés sous gestion active de conservation.

**46 % ↓**

de réduction [flèche vers le bas] des conflits entre humains et faune sauvage dans les zones où AWF met en œuvre des programmes d'atténuation.

**142 K**

Africains directement bénéficiaires des programmes de conservation de AWF.

**800 K**

Africains bénéficiant indirectement des actions de conservation de AWF.

**10,5 M+**

de personnes sensibilisées via les médias de sensibilisation environnementale.

**8**

institutions nationales de la faune sauvage soutenues pour détecter et dissuader la criminalité liée aux espèces sauvages.

**~300**

rangers gouvernementaux et écogardes communautaires de la faune sauvage formés ou directement soutenus.

**684**

microentreprises actives dans la conservation de la nature.



KENYA : AMBOSELI NATIONAL PARK





La mission de la TUI Care Foundation est de tirer parti du potentiel du tourisme pour créer un impact positif sur les populations et la nature dans les différentes destinations à travers le monde. En partenariat avec African Wildlife Foundation, nos deux projets liés à la faune sauvage situés dans la région de Tsavo au Kenya et au Rwanda visent à protéger les espèces menacées, à renforcer la résilience des communautés locales et à développer des approches innovantes. Ces initiatives montrent qu'un développement touristique responsable peut générer des bénéfices durables à la fois pour la faune sauvage et pour les communautés locales. »

**ALEXANDER PANCZUK**  
 Directeur général de la TUI Care Foundation



**RWANDA:** GORILLE DE MONTAGNE SUR UNE PARCELLE MISE À DISPOSITION PAR AWF, RESTAURÉE EN VUE DE SON INTÉGRATION AU PARC NATIONAL DES VOLCANS

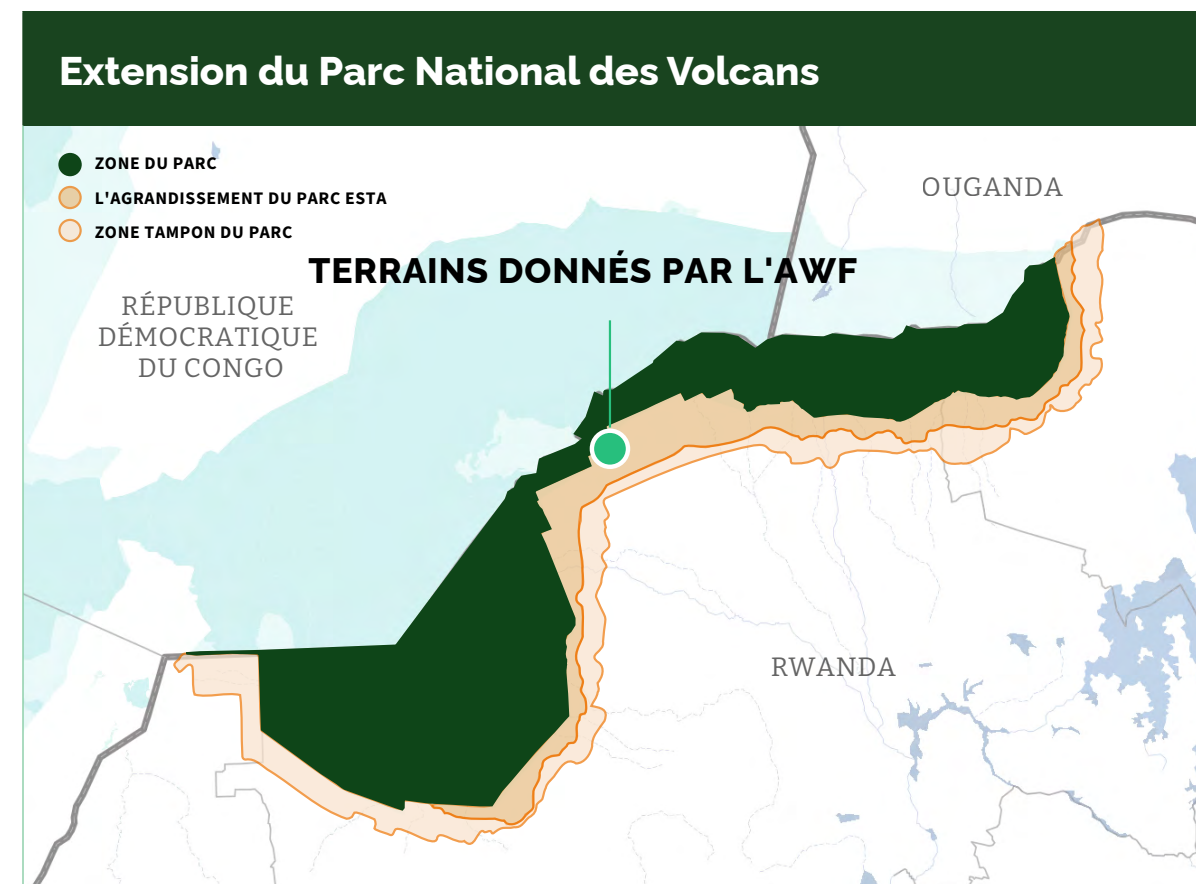
## Mettre notre approche en pratique : Aménager des espaces favorables à la faune sauvage

En partenariat avec le gouvernement du Rwanda, AWF met en œuvre un modèle innovant qui fait de la restauration des écosystèmes un levier de réduction de la pauvreté et de croissance verte. Il ne s'agit ni de préserver la nature malgré le développement, ni de développer au détriment de la nature. C'est une approche fondée sur les droits, qui valorise les communautés locales en tant qu'acteurs incontournables et gardiens de leur patrimoine naturel.


restaurées qu'AWF a mis à disposition du Parc national des Volcans. En parallèle, un programme d'incubation d'entreprises, lancé avec Inkomoko, accompagne les entrepreneurs locaux en leur apportant compétences et capital pour développer des activités compatibles avec la conservation. Le nouveau Centre horticole de l'Association communautaire des Volcans génère des emplois durables et confirme la solidité économique d'une agriculture à forte valeur ajoutée.

Finalisé en mars 2024, le plan directeur intégré de conservation et de développement trace une feuille de route permettant au Rwanda d'étendre l'habitat des gorilles dans le Parc national des Volcans tout en stimulant une économie régionale fondée sur la biodiversité. Cette année marque un tournant : les gorilles utilisent désormais 27 hectares de terres

Ces initiatives ne sont pas des projets isolés : elles constituent les éléments intégrés d'une stratégie unique et cohérente.







# LA SCIENCE EN 2025

“

Nous saluons le partenariat de longue date entre AWF et EWCA, ainsi que leur engagement en faveur d'une conservation qui répond aux besoins des populations tout en protégeant la faune sauvage. Leur contribution déterminante à l'élaboration de la Stratégie et du Plan d'action nationaux pour la conservation du bouquetin d'Abyssinie 2026-2035 marque une étape décisive pour garantir la survie de cette espèce emblématique de l'Éthiopie. »

**KUMARA WAKJIRA**

*Directeur général, Ethiopian Wildlife Conservation Authority*



# Faune sauvage

Nous avons assuré le suivi de 41 populations d'espèces prioritaires, en analysant les données de terrain et d'autres sources afin d'identifier les menaces pesant sur chacune d'elles. Ces populations ont été retenues, car leur viabilité constitue un baromètre essentiel de la santé des écosystèmes et de la sécurité de la faune sauvage.

En parallèle du suivi des espèces clés, nous avons renforcé les capacités des services chargés de l'application de la loi pour détecter, dissuader, enquêter et poursuivre les crimes liés à la faune sauvage. Nous avons également soutenu une gestion efficace de la faune en proposant des formations pratiques et des ressources aux autorités nationales et aux écogardes communautaires, contribuant ainsi à l'élaboration de politiques nationales en matière de conservation.

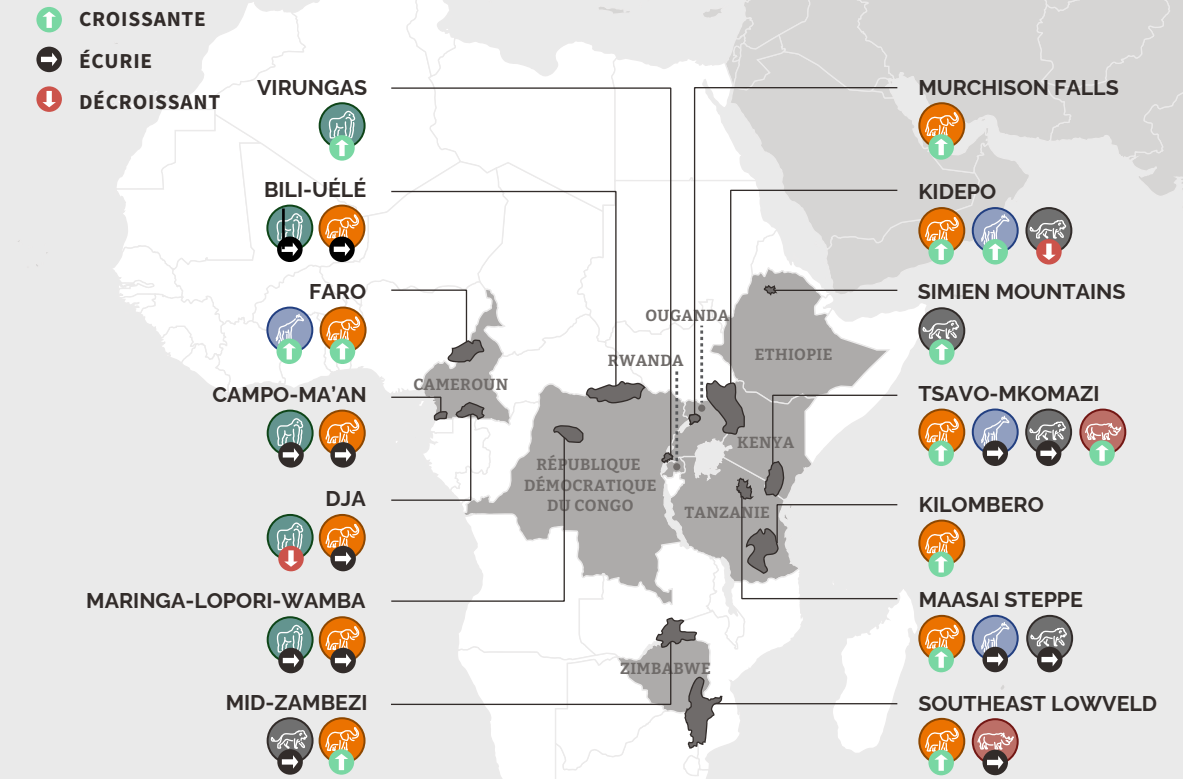
En Éthiopie, nous avons apporté un soutien technique et financier à l'élaboration du premier Plan national de rétablissement et d'action pour le bouquetin d'Abyssinie, en collaboration étroite avec Ethiopian Wildlife Conservation Authority (EWCA), et avec l'ensemble des parties prenantes. En Ouganda, nous avons soutenu l'évaluation des populations de girafes menée par l'Uganda Wildlife Authority (UWA) dans le parc de Kidepo et fait progresser le programme de réintroduction du rhinocéros en formant des rangers des paysages de Kidepo et de Murchison au suivi et à la gestion des rhinocéros. Au Kenya, nous sommes membres des comités nationaux pour les rhinocéros et les éléphants et apportons notre expertise sur les stratégies de développement économique impactant les zones de déplacement de la faune sauvage et les services écosystémiques, y compris la formulation de la Wildlife Conservation and Management Act 2025.

À l'échelle régionale, nos scientifiques ont participé cette année au comité d'examen de l'évaluation du statut vert de l'UICN pour le lion du Nord (Afrique de l'Ouest et Afrique centrale).



CAMEROUN: PHOTOS DE PIÈGES PHOTOGRAPHIQUES INSTALLÉS À FARO ET À CAMPO MA'AN.

## Tendances des populations d'espèces sauvages



- |  |   |   |  |   |
|--|---|---|--|---|
| <p><b>Grands Singes</b></p> <ul style="list-style-type: none"> <li>• Bonobos</li> <li>• chimpanzés centraux et orientaux</li> <li>• Gorilles de montagne</li> <li>• Gorilles des plaines de l'Ouest</li> </ul> | <p><b>Éléphants</b></p> <ul style="list-style-type: none"> <li>• Éléphants de forêt</li> <li>• Éléphants de savane</li> </ul> | <p><b>Giraffes</b></p> <ul style="list-style-type: none"> <li>• Toutes les espèces</li> </ul> | <p><b>Grands Carnivores</b></p> <ul style="list-style-type: none"> <li>• Lycaons</li> <li>• Guépards</li> <li>• loups d'Éthiopie</li> <li>• Lions</li> </ul> | <p><b>Rhinocéros</b></p> <ul style="list-style-type: none"> <li>• Rhinocéros noirs de l'Est</li> <li>• Rhinocéros noirs du Sud</li> <li>• Rhinocéros blancs du Sud</li> </ul> |
|--|---|---|--|---|

## Lutte contre le trafic d'espèces sauvages

Exercice fiscal 2025

<p><b>Environ 300</b> agents des forces de l'ordre formés (RDC, Éthiopie, Kenya et Tanzanie)</p>	<p><b>47</b> arrestations menées grâce à des enquêtes spécialisée</p>	<p><b>89 %</b> des 414 affaires judiciaires suivies ont abouti à une condamnation (RDC, Kenya et Ouganda)</p>	<p><b>104</b> arrestations effectuées grâce aux opérations de fouille des unités canines dans les aéroports et aux postes-frontière.</p>
--	---	---	--

Le passage des unités canines de dissuasion et de détection du Botswana, du Mozambique, du Kenya, de l'Ouganda et de la Tanzanie au contrôle total de leurs gouvernements marque une étape clé du programme AWF contre le trafic d'espèces sauvages. Cette transition reflète notre engagement envers la durabilité à long terme et le renforcement du leadership africain en matière de conservation.



# Géographie de la conservation

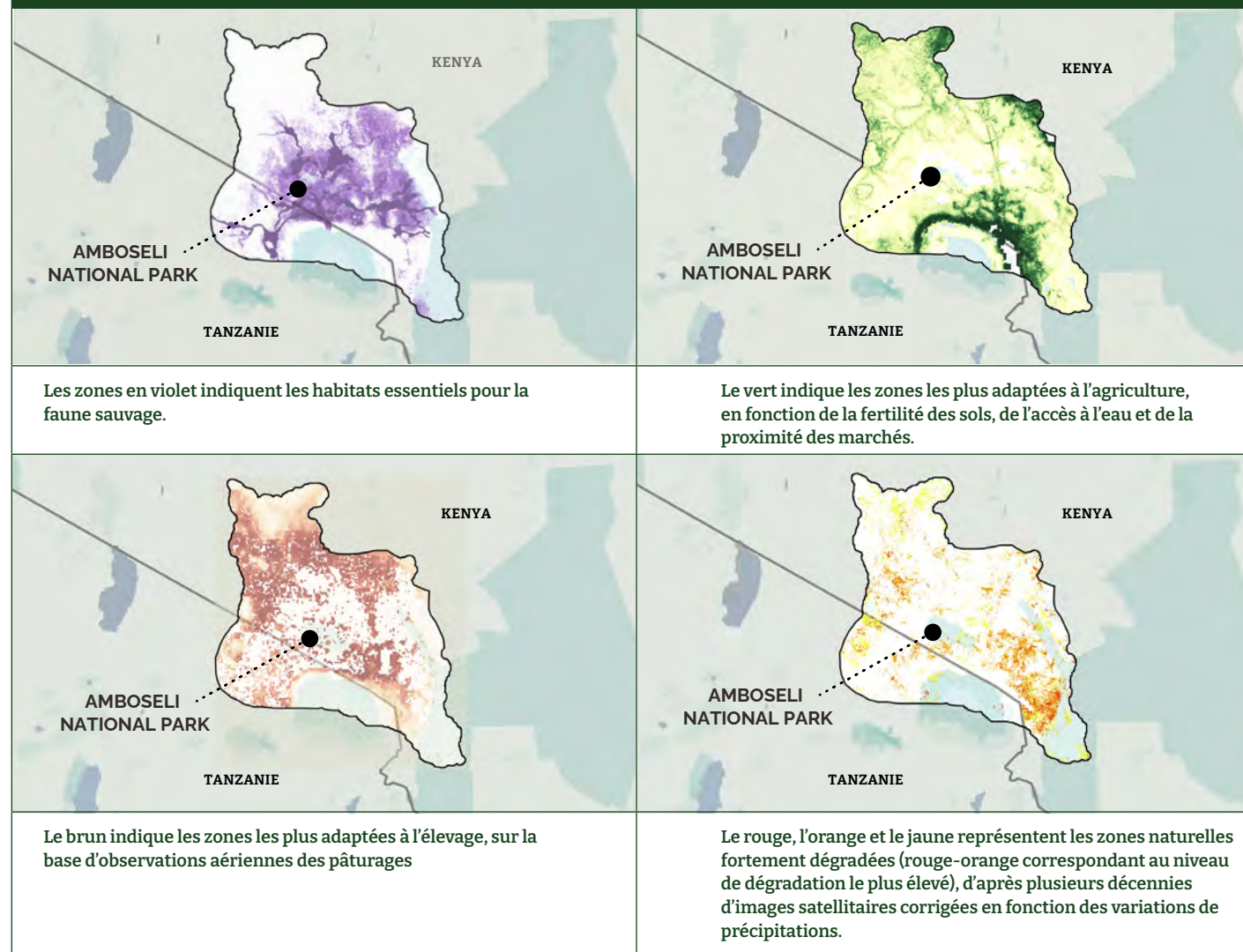
L'équipe de Géographie de la conservation met à profit l'analyse géospatiale pour renforcer la planification, le suivi et l'apprentissage à toutes les échelles. Cette année, nous avons renforcé l'usage de traitements puissants basés sur le cloud via Google Earth Engine pour analyser les tendances de la végétation et évaluer l'impact de nos programmes, en tirant parti de plusieurs décennies d'imagerie satellitaire. Nous avons également lancé une collaboration technique exploratoire avec le Allen Institute for Artificial Intelligence, afin de tester de nouvelles approches de cartographie de l'occupation et de l'utilisation des sols.

Nos analyses SIG soutiennent désormais un partenariat stratégique avec le comté de Kajiado (Kenya), qui a sollicité AWF pour l'accompagner dans l'élaboration d'un plan directeur visant à promouvoir une croissance économique durable, ancrée dans la relation historique de la communauté Maasaï avec Amboseli National Park. Dans ce cadre, l'équipe a élaboré des analyses spatiales participatives portant sur les changements d'utilisation des terres, leurs éventuels impacts et la dynamique de fréquentation touristique dans l'ensemble du grand écosystème d'Amboseli. Nous avons également accompagné les organisations partenaires du paysage dans l'adoption et l'utilisation de logiciels SIG. Par ailleurs, notre partenariat avec les autorités de la faune sauvage et d'autres partenaires dans les paysages de Faro (Cameroun) et des montagnes du Simien (Éthiopie) permet de consolider une approche plus rigoureuse, cohérente et reproductible du suivi spatial. Enfin, au Rwanda, la modélisation de scénarios aide le gouvernement à défendre un plan de croissance verte plus durable, mettant l'accent sur la protection des zones humides et des forêts afin d'améliorer la qualité de l'eau, les débits et la résilience climatique.



KENYA: KAJIADO COUNTY

## Cartes élaborées par AWF dans le cadre du plan directeur d'Amboseli



## Sauvetage de la faune sauvage : Cameroun



Un lézard, deux singes et trois tortues : ce tableau pourrait évoquer une fable, mais il s'agit d'une opération de sauvetage bien réelle, conduite en mars 2025 dans la Réserve de faune du Dja, au Cameroun. C'est l'une des 29 interventions menées dans ce paysage au cours de l'année. Les animaux ont été secourus lors d'une opération anti-braconnage pilotée par l'autorité camerounaise de la faune (MINFOF), en partenariat avec AWF et soutenue par l'Union européenne et l'UNESCO. Ils ont ensuite été pris en charge au zoo de Mvog-Betsi.



TORTUES ARTICULÉES DES FORÊTS



SINGE DE BRAZZA



## ZOOM SUR UN BOURSIER DU PROGRAMME AWF-WALL

“

Cette bourse est exceptionnelle : elle renforce les compétences individuelles tout en réunissant un réseau de jeunes professionnels africains passionnés, déterminés à mener des actions concrètes de conservation. Son impact se fait sentir non seulement dans nos communautés, mais crée aussi un effet d'entraînement qui contribue à la protection de l'environnement à l'échelle mondiale. »

**IGNATIUS KUDAKWASHE MAERESA**

Boursier 2024 du programme AWF-Wall sur les politiques de conservation



IGNATIUS KUDAKWASHE MAERESA

Le boursier du programme AWF-Wall consacré aux politiques de conservation, Ignatius Maeresa, est le fondateur d'une organisation à but non lucratif basée au Zimbabwe qui rend accessibles les enjeux complexes de la conservation aux jeunes vivant dans des communautés isolées. À ce jour, il a collaboré avec 200 jeunes champions dans des communautés rurales de l'Ouest du Zimbabwe, à proximité du Parc National de Hwange. Les compétences et l'expérience acquises lors de sa bourse 2024 lui ont permis de les initier aux cadres internationaux de conservation, tels que les conventions de Ramsar et de la CITES, reliant ainsi l'action locale aux politiques mondiales. Les ambitions de Maeresa ne s'arrêtent pas là : il milite également pour criminaliser la destruction intentionnelle ou négligente de l'environnement, appelée « écocide », et pour la reconnaissance juridique des droits des peuples autochtones dans le cadre de la législation zimbabwéenne sur la conservation.

### Leadership en conservation

Exercice fiscal 2025

Les bourses AWF-Wall s'adressent à de jeunes professionnels spécialisés en conservation de la faune et âgés de moins de 35 ans

**108** gestionnaires et professionnels des politiques de conservation, en début ou en milieu de carrière, font partie de la communauté de leadership des jeunes AWF Wall.

**127**

cinéastes et journalistes font partie d'African Conservation Voices, un réseau animé par AWF.

Environ  
**~52K**

enfants d'âge scolaire ont bénéficié d'une initiation à l'éducation à la conservation.



KENYA : SIÈGE DE AWF — ATELIER DES BOURSIERS DU PROGRAMME AWF-WALL SUR LES POLITIQUES DE CONSERVATION



# COLLABORATION AVEC DES PARTENAIRES MONDIAUX



“

AWF est un partenaire stratégique majeur : notre collaboration incarne une convergence de missions qui renforce et amplifie l'impact des investissements du FEM à l'échelle du continent africain. Grâce à ce partenariat, AWF renforce directement les capacités de nos points focaux opérationnels en améliorant la supervision et le suivi de leurs projets. Ce partenariat favorise une appropriation nationale renforcée et optimise les résultats concrets générés par les ressources du FEM. Ce travail est essentiel pour optimiser l'utilisation de ces ressources et produire un impact transformationnel, tant pour les populations que pour la nature.»

**CARLOS MANUEL RODRÍGUEZ**  
PDG et Président du Fonds pour l'Environnement Mondial (2020-2025)





KENYA : SIÈGE DE AWF — FORMATION DES POINTS FOCaux OPÉRATIONNELS DU FEM

Le Fonds pour l'Environnement Mondial (FEM) est le principal bailleur mondial dédié à la conservation de la biodiversité. Grâce à son financement, les pays en développement peuvent relever des défis environnementaux complexes et progresser vers les objectifs internationaux. Au cours des trente dernières années, le FEM a investi 7,7 milliards de dollars en Afrique et mobilisé plus de 50 milliards de dollars supplémentaires auprès d'autres partenaires. Un financement de 1,7 milliard de dollars est en discussion dans le cadre du nouveau cycle budgétaire. Au début de l'année 2025, AWF et le FEM ont engagé un partenariat visant à garantir que ces investissements se traduisent par des avancées environnementales concrètes et durables sur le terrain.

Grâce à son ancrage communautaire, à son expérience opérationnelle et à son influence, AWF a été sollicité par le FEM pour renforcer l'appui apporté aux représentants des gouvernements africains chargés du FEM, appelés points focaux opérationnels, autour de deux priorités : Premièrement, en les aidant à faire en sorte que les programmes

du FEM dans leurs pays soient cohérents avec les engagements pris dans le cadre des conventions environnementales internationales. Deuxièmement, en les accompagnant pour utiliser les financements du FEM comme levier afin d'intégrer les enjeux environnementaux dans les priorités de développement et les stratégies de croissance.

Cette année, nous avons collaboré avec des points focaux opérationnels provenant de 29 pays. Parmi les points focaux engagés, Barthélemy Lamba, représentant la République Centrafricaine, est revenu sur l'impact de la collaboration entre AWF et le FEM dans son travail

#### Quel est le rôle d'un point focal opérationnel ?

**Barthélemy Lamba :** Le point focal opérationnel (OFP) est l'intermédiaire entre un pays et le Secrétariat du FEM. Dans mon cas, il s'agit de la République centrafricaine. Notre rôle est de renforcer la communication afin de garantir la visibilité des actions soutenues par le FEM, et d'aider les agences ainsi que les acteurs nationaux à intégrer les recommandations d'évaluation pour assurer une mise en œuvre efficace des projets. Cette mission consiste aussi à coordonner



BARTHÉLEMY LAMBA, POINT FOCAL DU FEM POUR LA RÉPUBLIQUE CENTRAFRICAINE (RCA).

les projets environnementaux et à entretenir une collaboration étroite avec les partenaires nationaux, qu'il s'agisse des ministères sectoriels, des partenaires techniques et financiers, des organisations de la société civile ou encore du secteur privé.

#### Quel problème le FEM souhaitait-il traiter en s'associant à AWF ?

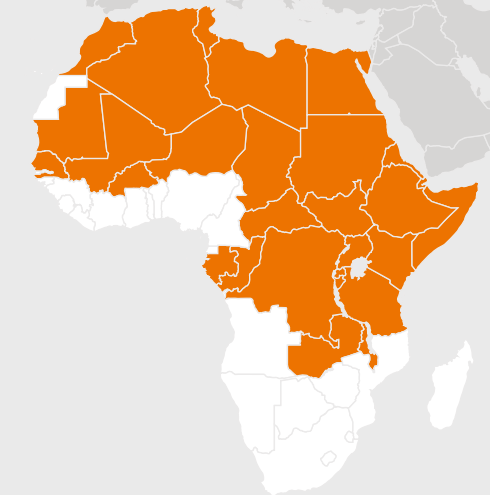
**Lamba :** Sur le terrain, les points focaux opérationnels se heurtent souvent à des difficultés pour assurer le suivi des portefeuilles du FEM, que ce soit par manque de moyens dédiés ou parce que les agences de mise en œuvre ne partagent pas toujours les informations nécessaires. C'est pourquoi il est essentiel de renforcer notre rôle de supervision.

Grâce à ce partenariat, le FEM s'est appuyé sur AWF pour mieux accompagner les points focaux, afin que nous puissions suivre plus efficacement les projets financés par le FEM. Cette approche s'inscrit pleinement dans la Stratégie d'engagement des pays du FEM-8, qui vise à donner aux pays les moyens de piloter leurs portefeuilles et d'en optimiser l'impact. Pour nous, ce soutien est tombé à point nommé. Il nous permet d'exercer notre rôle avec davantage d'autonomie, d'améliorer la qualité du suivi et de garantir que les financements atteignent réellement les bénéficiaires visés.

#### Qu'est-ce qui a changé depuis votre première formation en avril 2025

**Lamba :** La formation a permis aux points focaux opérationnels d'acquérir des outils pratiques et actualisés pour renforcer le suivi des projets environnementaux prioritaires. Les échanges informels au cours des sessions ont également joué un rôle important : ils ont favorisé une meilleure collaboration et une communication plus fluide entre les ministères sectoriels, les chefs de projet, les agences de mise en œuvre et les points focaux

## AWF et FEM – Une collaboration au service des points focaux opérationnels



Algérie	Égypte	Mauritanie	Soudan du Sud
Burkina Faso	Érythrée	Maroc	Soudan
Burundi	Éthiopie	Niger	Tanzanie
RCA	Gabon	République du Congo	Tunisie
Tchad	Kenya	Rwanda	Ouganda
RDC	Libye	Sénégal	Zambie
Djibouti	Malawi	Somalie	
	Mali		

eux-mêmes. Aujourd'hui, je me sens mieux équipé pour mener des missions de contrôle et assurer un suivi qui renforce la redevabilité, la transparence et la durabilité à long terme des investissements du FEM.

#### En se projetant vers l'avenir, comment envisagez-vous l'évolution du rôle et de l'importance des investissements du FEM dans votre pays ?

**Lamba :** Le FEM est en train de franchir une nouvelle étape. Il ne se limite plus à financer des projets environnementaux : il devient un véritable catalyseur d'innovation et un moteur de transformation. Dans les années à venir, ses investissements devraient se concentrer davantage sur l'atténuation du changement climatique et sur le renforcement de la résilience, tout en intégrant plus fortement la participation du secteur privé. Cette évolution s'accompagnera d'une approche plus intégrée, qui articulera les enjeux de biodiversité, de climat, de dégradation des terres et de développement durable.






# COMMENT LA CONSERVATION FAVORISE LA PAIX ET LA STABILITÉ

“

Au début, les villageois étaient réticents à nous rejoindre ou à nous écouter. Mais nous n'avons pas abandonné. Nous avons continué à maintenir le dialogue ouvert, et aujourd'hui les gens nous font confiance. »

OUMMA DJAOUJJI  
cheffe TANGO et éleveuse à Faro, Cameroun.



CAMEROUN: OUMMA DJAOUJJI SENSIBILISE LES  
FEMMES DU PAYSAGE DE FARO À L'IMPORTANCE DE LA  
CONSERVATION.





RDC : ARDO MOUSSA

L'éleveuse peule Oumma Djaoudji, dans le paysage transfrontalier de Faro au Nord du Cameroun, participe à une initiative soutenue par AWF qui a permis de réduire de 62 % des conflits entre éleveurs et agriculteurs locaux. Ce modèle est aujourd'hui étendu à d'autres zones, comme le complexe des aires protégées de Bili-Uélé en République Démocratique du Congo.

Faro abrite une faune sauvage particulièrement riche, notamment des éléphants et la plus grande population d'hippopotames d'Afrique Centrale et Occidentale. La transhumance saisonnière, c'est-à-dire le déplacement du bétail, entraîne le surpâturage et la déforestation, menace la faune sauvage, détruit les cultures et accentue la compétition pour les ressources.

Djaoudji fait partie des quatre femmes désignées par leur communauté pour diriger l'Association pour la gestion pacifique de la transhumance (TANGO), un réseau local de diplomatie qui facilite la médiation entre éleveurs et communautés grâce à un dialogue bilatéral et à une sensibilisation adaptée aux réalités culturelles. Des groupes traditionnellement en conflit autour de l'usage des terres collaborent désormais pour mettre en place des corridors de passage et des zones de pâturage améliorées destinées au passage et au pâturage saisonnier du bétail.

Grâce à un financement du programme NaturAfrica de l'Union européenne, AWF a récemment introduit l'approche TANGO dans le paysage de Bili-Uélé en République Démocratique du Congo, où les

tensions sont exacerbées par l'arrivée d'éleveurs transhumants et de réfugiés fuyant les conflits et les pressions climatiques.

En associant expertise technique, informations de terrain et observations issues de survols aériens, AWF collabore avec les autorités congolaises de la faune pour cartographier les routes pastorales et les zones de pâturage transfrontalières. Cette cartographie fournit une base de données essentielle pour engager le dialogue avec les éleveurs et proposer des zones de pâturage alternatives.

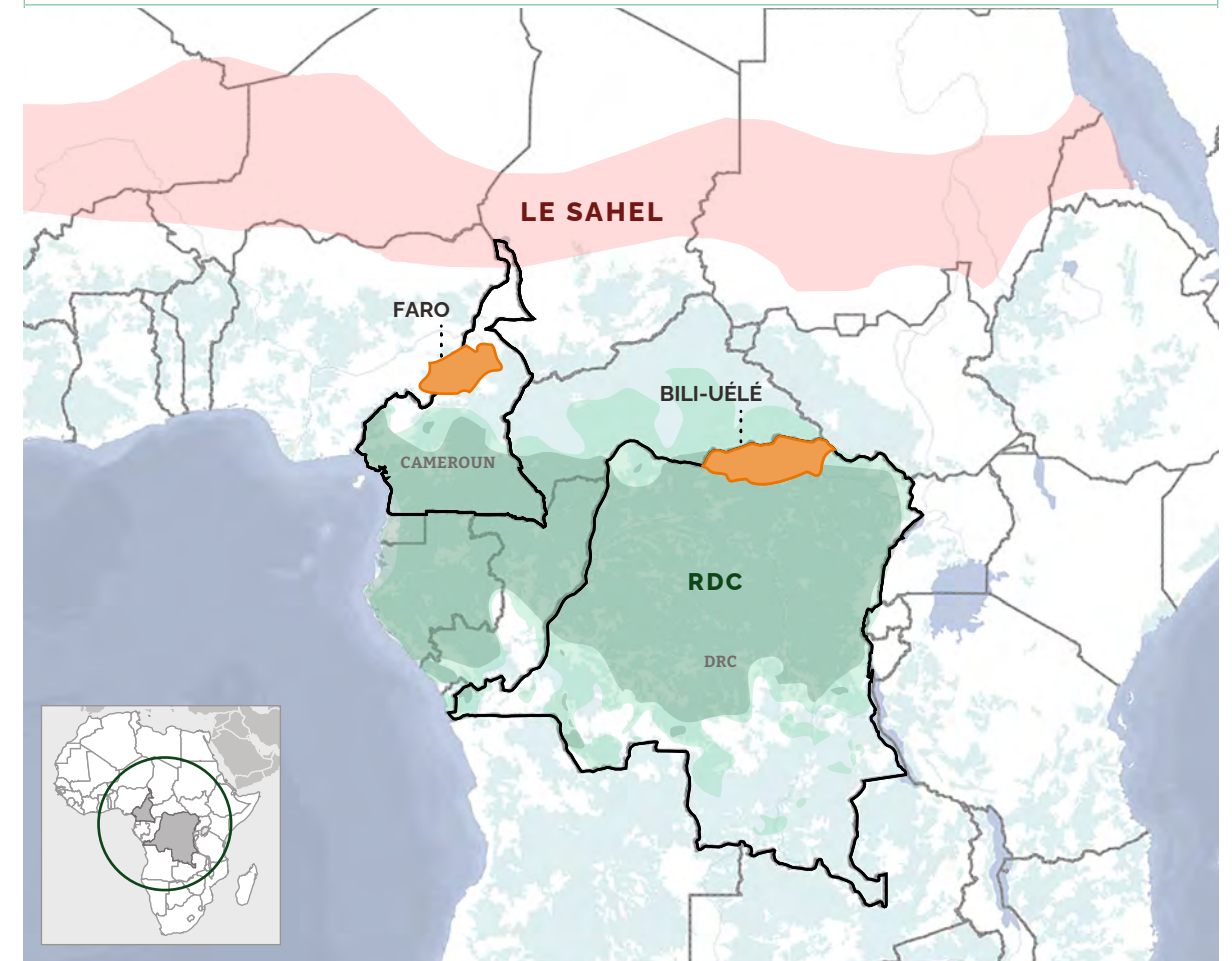
« Nous n'avons pas besoin de réinventer la roue », souligne Godefroid Azanga, agent de transhumance pour AWF en RDC. « Nous nous inspirons de l'expérience de Faro. Et, pas à pas, nous atteindrons leur niveau. »

L'éleveur Ardo Moussa a quitté la République Centrafricaine en 2017, avant de se retrouver en conflit avec les communautés locales de Bili-Uélé. Il explique que le partenariat TANGO contribue à apaiser les tensions en lui faisant mieux comprendre l'importance de maintenir son bétail en dehors des aires protégées et des terres communautaires.

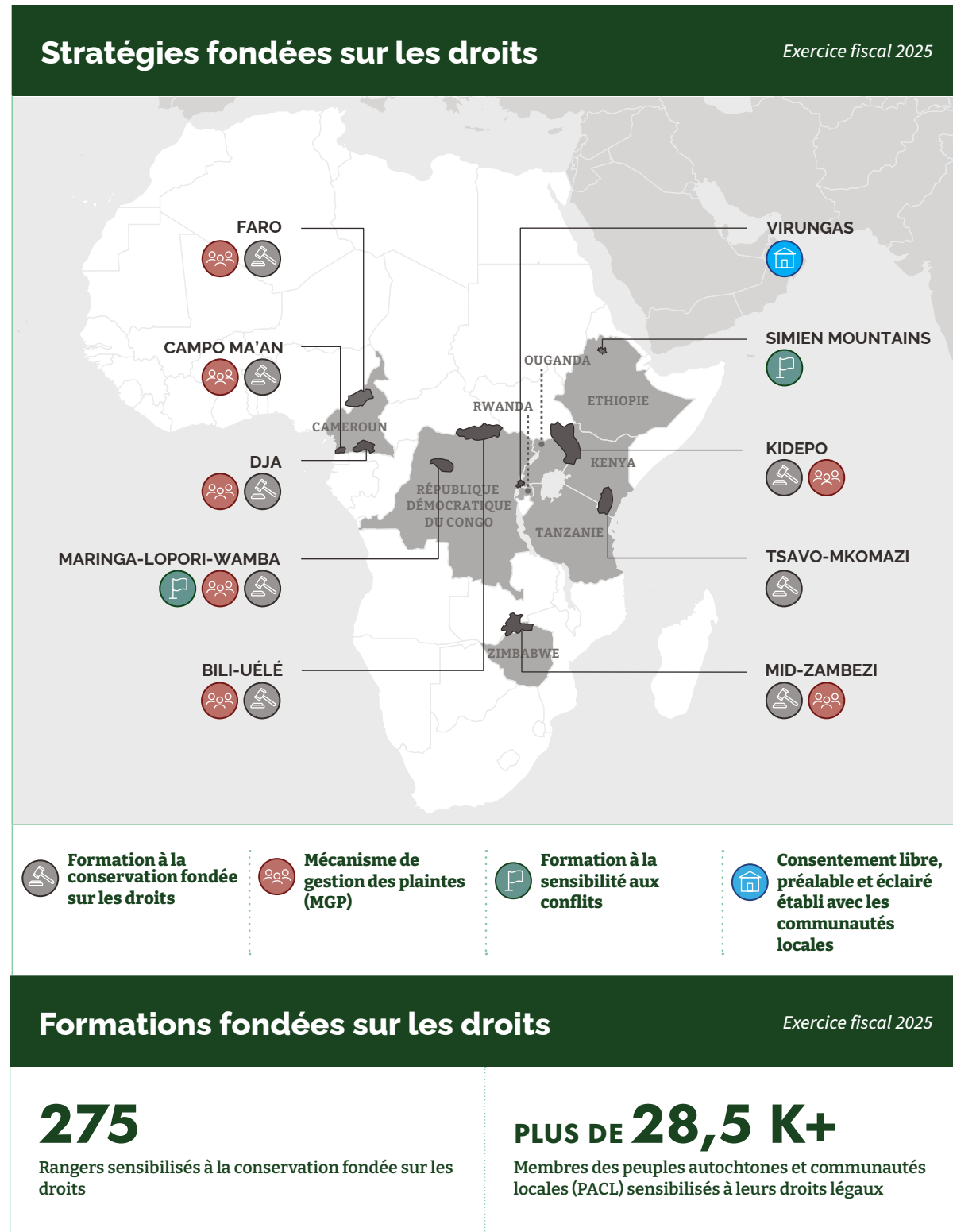
« Nous sommes appelés à respecter les zones telles qu'elles sont délimitées », dit-il. « Que l'aire protégée reste entre les mains de [l'autorité de la faune]. De la même manière que nous veillons sur nos animaux, eux aussi veillent sur les leurs. »

## Le Sahel et la forêt tropicale du bassin du Congo

Les impacts du changement climatique poussent les communautés pastorales à travers l'Afrique à rechercher de nouveaux pâturages. Pour les éleveurs du Sahel, une région qui devient rapidement plus aride, cela signifie se déplacer vers le sud, en direction des savanes humides qui bordent la forêt tropicale du bassin du Congo. Cette recherche de nouvelles terres de pâturage crée des conflits avec les agriculteurs locaux et les autorités de la faune, en raison d'incursions saisonnières de bétail qui endommagent les cultures, dégradent les terres agricoles et empiètent sur les aires protégées.







“

Nous sommes impressionnés par la manière dont AWF aborde ces enjeux liés à la gestion des conflits en matière de conservation, que ce soit sur le terrain, au niveau institutionnel ou dans les cercles politiques. J'ai de grands espoirs pour l'avenir, car nous ne sommes plus seulement des collaborateurs. Nous devenons de véritables partenaires et contribuons à montrer, à travers l'Afrique et au-delà, tout le potentiel qu'offre l'articulation entre conservation et paix. »

**HELOISE HEYER**  
 Responsable du portefeuille Sensibilité aux conflits et Partenariats Internationaux, PeaceNexus Foundation



CAMEROUN: PAYSAGE DE FARO



# ZOOM SUR LES PARTENAIRES



**KENYA: DES JEUNES PARTICIPANT À L'ÉVÉNEMENT YOUNG CONSERVATION HEROES À KILIFI, UNE VILLE SITUÉE AU SUD-EST DU PARC NATIONAL DE TSAVO EAST.**



Un mouvement continental est né lorsque AWF a contribué à créer le tout premier club de la faune sauvage en Afrique, au Kenya, à la fin des années 1960. À ce jour, des milliers de clubs existent à travers le continent et sensibilisent les élèves du primaire et du secondaire grâce à des programmes parascolaires. Récemment, AWF a renforcé cet héritage en créant un partenariat national d'éducation à la conservation avec les Wildlife Clubs of Kenya (WCK). Le programme pilote, lancé cette année dans 137 écoles de la zone géographique de Tsavo, a considérablement élargi la portée de WCK dans cette zone rurale. Au cœur de ce partenariat se trouve le Dr George Njagi, qui coordonne les efforts nationaux de WCK pour renforcer l'éducation à la conservation et stimuler la sensibilisation environnementale chez les jeunes générations. Il se consacre à la conception et à la mise en œuvre de programmes scolaires et communautaires qui ont de l'impact, visant à renforcer les connaissances, stimuler l'engagement et préparer les futurs leaders de la conservation.

“

Notre collaboration avec AWF nous a permis d'étendre notre action à plus de 132 écoles. Ce partenariat continue de jouer un rôle essentiel dans la formation de jeunes champions de l'environnement, la promotion d'une gestion responsable des ressources naturelles et le renforcement de la sensibilisation à la protection de la faune et des habitats à travers le Kenya.

**DR. GEORGE NJAGI, PH.D.**  
*Directeur des programmes de conservation, Wildlife Clubs of Kenya*



Pour l'ancienne agricultrice Mukarwego Agnes, vivre à proximité du parc national des Volcans au Rwanda était synonyme de conflit permanent avec une faune sauvage qui ravageait ses cultures. La conservation apparaissait alors comme un fardeau plutôt qu'une opportunité. Dans le cadre de la stratégie nationale visant à étendre l'habitat des gorilles tout en développant une économie verte régionale, sa famille a été choisie pour être relocalisée dans un village moderne.

Si le projet a d'abord suscité du scepticisme, la perception a évolué grâce aux formations ciblées et aux initiatives d'engagement communautaire menées par AWF en partenariat avec le Rwanda Development Board (RDB). Un programme d'incubation d'entreprises a permis à Agnes de franchir un cap décisif, passant de l'agriculture traditionnelle à l'agro-industrie. Elle achète désormais des pommes de terre auprès des producteurs locaux, les stocke et les revend en gros. Son activité a démarré avec environ 200 kilos de pommes de terre. Grâce à un fonds de roulement soutenu par AWF et RDB, elle a obtenu un prêt qui a plus que doublé son investissement initial. Aujourd'hui, Agnes finance les frais de scolarité de ses enfants grâce aux bénéfices de son entreprise et elle ne subit plus la pression quotidienne de la faune sauvage.

“

La formation sur la création de petites entreprises pour le développement personnel m'a fait prendre conscience... qu'avec l'extension du parc, l'accès à la terre deviendrait plus limité. Cette prise de conscience m'a encouragée à me tourner vers l'achat de produits agricoles... et leur revente en gros.

**MUKARWEGO AGNES**  
*Résidente locale près du parc national des Volcans, Rwanda*



“

Le cacao est très important pour moi... L'an dernier, je suis tombée gravement malade. L'argent qui restait après avoir payé nos factures a servi à mes soins, mais nous savions malgré tout que tous les enfants pourraient terminer l'année scolaire sans être renvoyés, car nous avons utilisé les revenus de la récolte de cacao pour régler leurs frais.

**MANGO'O CLAUTILDE**

*Agricultrice dans la région du Dja au Cameroun.*



Les agriculteurs **Sere Etienne** et **Mango'o Clautilde** vivent à proximité de la Réserve faunique du Dja, au Cameroun. L'an dernier, leur récolte annuelle de cacao leur a rapporté plus de 3 000 dollars américains, soit près du double du revenu moyen par habitant dans le pays. L'avenir s'annonce prometteur pour ce couple qui aspire à développer sa ferme familiale en combinant savoirs traditionnels et formations soutenues par AWF afin de restaurer les terres dégradées et cultiver du cacao sous couvert d'arbres indigènes. Les revenus agricoles du couple sont renforcés par l'activité artisanale de Clautilde, qui produit du savon naturel grâce aux compétences acquises lors des formations proposées par AWF et le commercialise désormais sur le marché local. Etienne participe activement à la conservation en accompagnant les écogardes lors de patrouilles qui visent à prévenir l'exploitation forestière illégale et le braconnage.



Avec une production annuelle moyenne d'environ 130 000 tonnes, Kilombero Sugar Company assure près de 40 % de l'approvisionnement en sucre de la Tanzanie. Depuis 2015, AWF collabore avec Kilombero Sugar Company dans le cadre du programme IUCN-SUSTAIN, afin de concilier expansion agricole, restauration des bassins versants et protection des corridors fauniques.

En tant que spécialiste des relations sociales au sein de l'entreprise, **Mebo Kanyabuha** travaille avec les producteurs de canne à sucre et les parties prenantes locales pour renforcer les capacités des agriculteurs, améliorer les pratiques d'utilisation des terres et accroître la conformité environnementale. Cette année, Kanyabuha a mobilisé plus de 11 000 petits exploitants agricoles à travers des coopératives renforcées par AWF. En 2024, les petites exploitations ont contribué à 53 % de l'approvisionnement total en canne de l'entreprise.

“

Notre partenariat avec AWF a considérablement renforcé nos efforts en matière de gestion environnementale et d'engagement communautaire. Ensemble, nous avons mis en place des actions concrètes, notamment la plantation de végétation pour limiter l'érosion des sols, la protection des sources d'eau essentielles et la promotion de pratiques d'aménagement du territoire plus durables. AWF est également un partenaire clé du Kilombero Farmers' Day depuis plus de quatre ans, ce qui nous permet d'équiper les agriculteurs de technologies innovantes et d'approches de culture de la canne à sucre adaptées au climat. »

**MEBO KANYABUHA**

*Spécialiste des relations sociales, Kilombero Sugar Company*



En 2022, AWF s'est associée à des responsables de la conservation à travers l'Afrique autour d'une ambition majeure : créer un réseau permettant aux dirigeants de partager leurs expériences et de défendre les besoins des 8 932 aires protégées et zones de conservation officiellement répertoriées à l'échelle du continent. Ce groupe, connu sous le nom d'Africa Protected Area Directors (APAD), s'est imposé comme une plateforme essentielle afin de structurer la collaboration entre les responsables d'aires protégées à l'échelle africaine. Aujourd'hui, AWF assure le rôle de secrétariat du réseau et accompagne des leaders tels que Omer Ntougou Ndoutoume. Ntougou Ndoutoume est Secrétaire exécutif du système des parcs nationaux du Gabon, où il supervise la gestion administrative, financière et opérationnelle ainsi que la mise en œuvre des politiques de conservation. En tant que coprésident du réseau APAD, il contribue à sa coordination stratégique, représente les intérêts des directeurs d'aires protégées d'Afrique Centrale et promeut la coopération régionale en faveur d'une gestion durable de ces espaces.


“

L'impact de ma participation au réseau APAD a été le renforcement des approches de gestion des aires protégées en Afrique centrale et au Gabon, l'amélioration de la coordination des politiques de conservation, ainsi qu'une visibilité amplifiée des enjeux liés à la biodiversité sur l'ensemble du continent. »

**OMER NTOUGOU NDOUTOUME**

*Secrétaire exécutif, Agence Nationale des Parcs Nationaux du Gabon & Coprésident, APAD*






# LE RÔLE DES RESSOURCES HYDRIQUES DANS LA RÉSILIENCE DES ÉCOSYSTÈMES

“

AWF inscrit les populations au cœur de la conservation, en veillant à ce que les communautés participent à des solutions durables à l'échelle des paysages. Leur engagement en faveur de partenariats avec les leaders locaux, ainsi que de stratégies répondant aux besoins à long terme des populations et de la faune sauvage, a constitué un critère essentiel pour notre investissement. »

**MARY MBENGE**

*Responsable de programme, Environnement & Changement climatique,  
Ambassade de Suède, Section coopération au développement, Kenya*



**KENYA** : UN BASSIN D'EAU DÉSENSABLÉ DANS LA LUMO  
CONSERVANCY, SERVANT DE POINT D'ACCÈS VITAL À  
L'EAU POUR LA FAUNE SAUVAGE ET LE BÉTAIL.





TANZANIE : NAOMI KASSIM MAYOWERA (AU CENTRE-DROIT) AUX CÔTÉS D'AUTRES MEMBRES D'UNE ASSOCIATION LOCALE D'USAGERS DE L'EAU DANS LE DISTRICT DE KILOMBERO.

En Afrique de l'Est, l'eau est synonyme de vie. La région subit l'influence conjuguée du changement climatique, de la sécheresse et des inondations, tandis que la concurrence pour une ressource limitée pèse sur les écosystèmes fragiles, les communautés qui en dépendent et la faune sauvage. Pour AWF, relever ces défis passe par le renforcement des partenariats et la promotion de solutions innovantes, menées par les communautés, afin d'assurer la pérennité de cette ressource vitale.

En Tanzanie, dans le Centre-Sud du pays, la vallée de Kilombero approvisionne plus de 400 000 personnes en eau potable et fait partie d'une région fertile qui contribue largement à l'approvisionnement alimentaire national. C'est à la fois une zone humide d'importance internationale et un corridor écologique essentiel pour les éléphants. Des rivières comme la Mchombe sont vitales pour la biodiversité et l'agriculture de la vallée.

Il y a plus de quinze ans, AWF a affirmé que la conservation à Kilombero est indissociable de la santé de ses systèmes hydriques. Dans le cadre du programme Sustainability and Inclusion Strategy for Growth Corridors in Africa (SUSTAIN-Africa), dirigé par l'UICN, AWF a soutenu la planification de l'utilisation des terres afin de préserver les principaux corridors fauniques et a travaillé avec les agros-entreprises locales, les agriculteurs et les communautés pour promouvoir l'agriculture durable et la restauration des rivières.

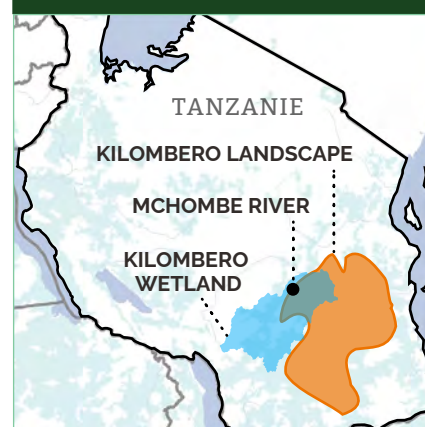
Pour l'agricultrice Naomi Kassim Mayowera, dont les terres bordent la Mchombe, la rivière est essentielle à la survie. « Sans la rivière, nous n'avons rien », dit-elle. « Elle nourrit nos champs,

nos animaux et nos familles. La protéger, c'est protéger notre avenir. »

Depuis 2021, Mayowera est membre d'une association locale d'usagers de l'eau dont les 30 membres partagent une mission unique : préserver la rivière Mchombe. Les associations d'usagers de l'eau comme celle de Mayowera constituent un pilier de la stratégie de la fondation AWF pour la santé et la restauration des bassins versants. Elles surveillent l'état de la rivière en suivant la température de l'eau, les indicateurs de pollution et le comportement des insectes, autant de signaux d'alerte précoces en cas de dégradation. La communauté de Mayowera s'est également engagée dans la reforestation, plantant plus de 1 400 arbres indigènes le long des berges afin de prévenir l'érosion des sols et de créer une zone tampon naturelle pour la rivière.

« La rivière Mchombe est le cœur de notre communauté », explique Leonard Kisianga, président du Comité des ressources en eau. En la protégeant, nous ne faisons pas que préserver nos moyens de subsistance, nous assurons l'avenir de nos enfants et de notre faune sauvage. »

### Paysage de Kilombero



KENYA : LE PAYSAGE DE TSAVO FAIT PARTIE D'UNE VASTE RÉGION SEMI-ARIDE DU SUD-EST DU KENYA, CARACTÉRISÉE PAR DES BROUSSES SÈCHES, DES AFFLEUREMENTS ROCHEUX VOLCANIQUES ET DES PLAINES.

À plusieurs centaines de kilomètres au Nord de la vallée de Kilombero, le paysage transfrontalier de Tsavo-Mkomazi (entre le Kenya et la Tanzanie) est lui aussi confronté au stress hydrique, en particulier après les graves sécheresses de 2020 et 2022. Ce paysage abrite le parc national de Tsavo, la plus grande aire protégée du Kenya, qui accueille un tiers des éléphants du pays et près d'un cinquième de ses rhinocéros noirs. Des dizaines de milliers de personnes dépendent des ressources naturelles de cette région. Le changement climatique a entraîné des pluies imprévisibles, un raccourcissement des saisons humides, des températures en hausse et des périodes de sécheresse prolongées. La déforestation dans les collines de Taita et de Chyulu, qui fournissent 60 % de l'eau du parc national de Tsavo, a réduit l'écoulement de l'eau disponible pour la faune sauvage du parc.

Avec le soutien de l'Agence suédoise de coopération internationale au développement (Sida) et de la Tui Foundation, AWF collabore avec les dirigeants locaux, les communautés et les organisations locales pour restaurer les systèmes hydriques. Cette action vise à améliorer la sécurité de l'eau pour les populations comme pour la faune sauvage.

L'un de ces leaders locaux est Simon Mwakio, chef d'une communauté agricole dans les collines de Taita. Mwakio s'est donné pour mission de contribuer à la restauration de la rivière Bura, qui prend sa source dans les forêts au sommet des collines avant de s'écouler vers la Lumo Conservancy, un corridor essentiel reliant le parc national de Tsavo Ouest à celui de Tsavo Est. Il estime que des communautés comme la sienne doivent être les gardiennes du paysage, et non de simples témoins de son déclin.

AWF travaille avec Mwakio et d'autres acteurs pour réactiver l'Association des usagers des ressources en eau de la rivière et la Vuria Community Forest

Association, soutenant ainsi le leadership local nécessaire à une restauration durable sur le long terme. Dans la forêt près de la source de la rivière, des lampes solaires ont été introduites, améliorant la vie des villageois tout en réduisant leur dépendance au bois de feu.

Des arbres fruitiers plantés le long des berges de la Bura réduisent l'érosion, et les membres des associations dégagent les cours d'eau détournés ou obstrués par les sédiments et la végétation. L'amélioration du débit de la rivière profite aux agriculteurs installés le long de ses berges, et davantage d'eau atteint désormais la faune de la Lumo Conservancy, autant de résultats qui confirment le message de résilience du chef Mwakio. « Ces avancées montrent comment l'action collective peut assurer notre avenir... même s'il reste encore beaucoup à faire », dit-il. « Le changement climatique est une réalité, mais ensemble nous pouvons restaurer notre terre. »

Le Directeur de paysage d'AWF, Kenneth Kitemi, partage cet optimisme. « Cela fait vingt ans que je suis ici », explique-t-il. « Au cours des dix prochaines années, j'entrevois une transformation dans notre manière d'utiliser l'eau. Si la rivière retrouve son cours jusqu'aux plaines, soutenant à la fois la faune sauvage et les communautés, alors l'avenir s'annonce prometteur. »

### Paysage de Tsavo-Mkomazi







# INDEX DE NOS TRAVAUX





AWF œuvre pour les populations et la faune sauvage d'Afrique grâce à des partenariats et des stratégies intégrées qui visent à concilier conservation et développement.

## Contribuer aux objectifs mondiaux

De nombreux programmes que nous soutenons participent directement à l'atteinte des cibles du Cadre mondial pour la biodiversité (CMB) et de plusieurs Objectifs de développement durable (ODD). Ils sont identifiés par leur numéro dans l'index de nos travaux.



Le Cadre mondial pour la biodiversité est un ensemble de recommandations et d'objectifs finalisés à Montréal, au Canada, en 2022, lors de la 15<sup>e</sup> Conférence des Parties à la Convention sur la diversité biologique (COP15). Signé par 196 pays, il oriente aujourd'hui une grande partie des investissements mondiaux en matière de conservation.

- |  |   |
|--|---|
| 1. Planifier et gérer toutes les zones afin de réduire la perte de biodiversité.   | 14. Intégrer la biodiversité à la prise de décision à tous les niveaux  |
| 2. Restaurer 30 % de tous les écosystèmes dégradés.  | 15. Inciter les entreprises à évaluer, réduire et exposer les risques liés à la biodiversité et les incidences négatives sur celle-ci                     |
| 3. Préserver 30 % des terres, des eaux et des mers.  | 16. Encourager des choix de consommation durables afin de diminuer la production de déchets et de limiter la surconsommation                              |
| 4. Enrayer l'extinction des espèces, protéger la diversité génétique et gérer les conflits entre l'homme et la faune.                                      | 17. Renforcer la sécurité biologique et partager les avantages de la biotechnologie   |
| 5. Garantir une récolte et un commerce durables, sûrs et légaux des espèces sauvages.  | 18. Réduire les incitations préjudiciables d'au moins 500 milliards de dollars par an et renforcer les incitations positives en faveur de la biodiversité |
| 6. Réduire de moitié (50 %) l'introduction d'espèces exotiques envahissantes et en atténuer les incidences   | 19. Mobiliser 200 milliards de dollars par an pour la biodiversité, toutes sources confondues, dont 30 milliards via le financement international         |
| 7. Réduire la pollution à des niveaux qui ne nuisent pas à la biodiversité   | 20. Renforcer les capacités, le transfert de technologies et la coopération scientifique et technique en matière de biodiversité                          |
| 8. Atténuer les effets des changements climatiques sur la biodiversité et renforcer la résilience de celle-ci  | 21. Garantir la disponibilité et l'accessibilité des connaissances nécessaires pour orienter l'action en faveur de la biodiversité                        |
| 9. Gérer les espèces sauvages de manière durable pour le bien de l'homme   | 22. Assurer la participation de toutes et tous à la prise de décision, ainsi que l'accès à l'information et à la justice en lien avec la biodiversité     |
| 10. Améliorer la biodiversité et la durabilité dans l'agriculture, l'aquaculture, la pêche et la sylviculture  | 23. Promouvoir l'égalité de genre et une approche sensible au genre dans les actions pour la biodiversité   |
| 11. Restaurer, préserver et renforcer les contributions de la nature aux populations   |   |
| 12. Valoriser les espaces verts et l'aménagement urbain pour le bien-être des personnes et la biodiversité   |   |
| 13. Renforcer le partage des avantages découlant des ressources génétiques, des informations de séquençage numériques et des connaissances traditionnelles |   |

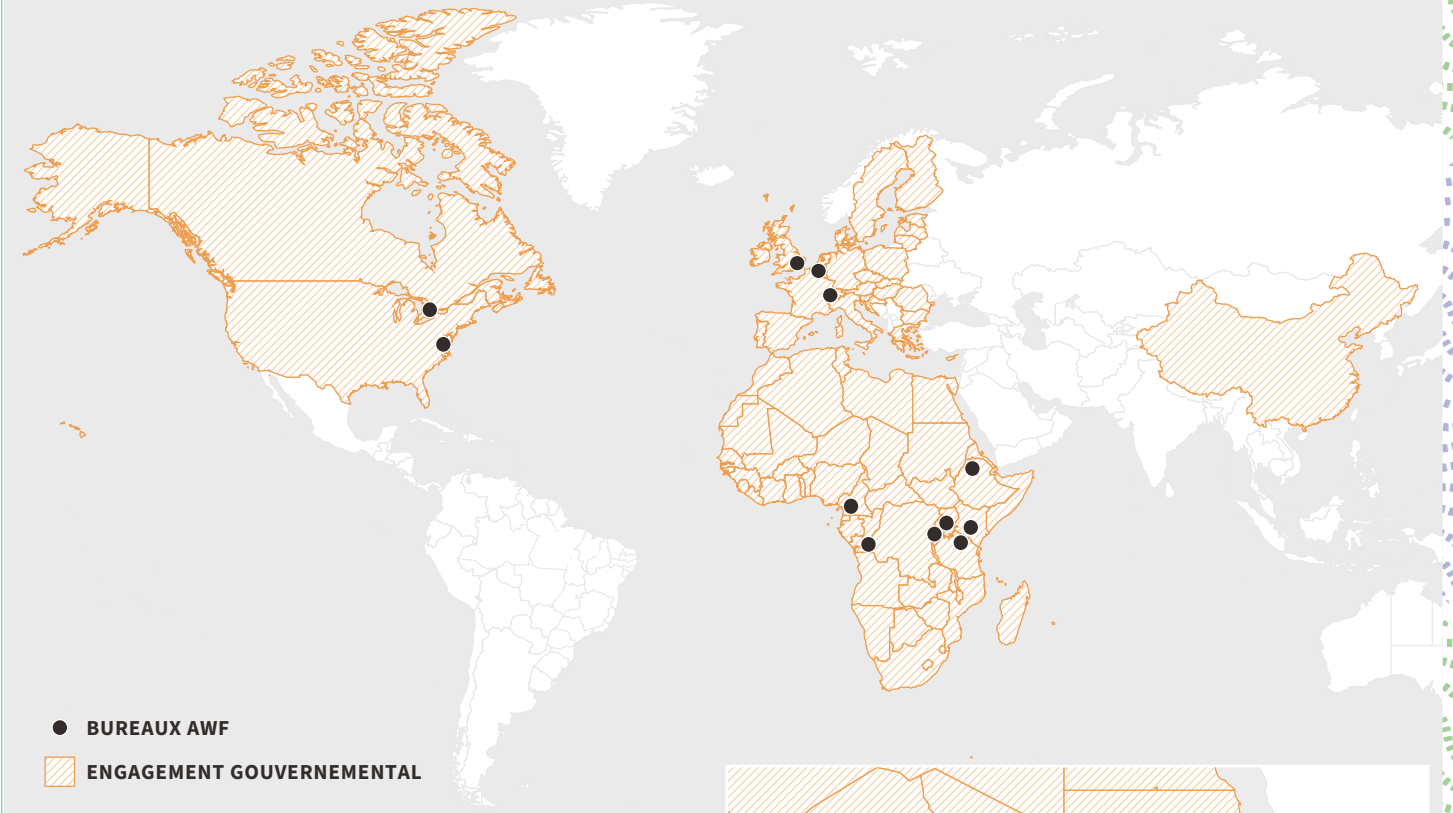


Les 17 Objectifs de développement durable (ODD) des Nations unies font partie de l'Agenda 2030 pour le développement durable. Ils illustrent l'interdépendance entre les dimensions environnementales, sociales et économiques du développement durable.

- |  |   |
|--|---|
| 1. Pas de pauvreté                         | 10. Inégalités réduites   |
| 2. Faim zéro                               | 11. Villes et communautés durables                                  |
| 3. Bonne santé et Bien-être                | 12. Consommation et production responsables                         |
| 4. Éducation de qualité                    | 13. Mesures relatives à la lutte contre les changements climatiques |
| 5. Égalité des sexes                       | 14. Vie aquatique   |
| 6. Eau potable et installations sanitaires | 15. Vie terrestre   |
| 7. Énergie propre et économique            | 16. Paix, justice et institutions efficaces                         |
| 8. Travail décent et croissance économique | 17. Partenariats pour la réalisation des objectifs                  |
| 9. Industrie, Innovation et Infrastructure |   |

## Nos zones d'intervention

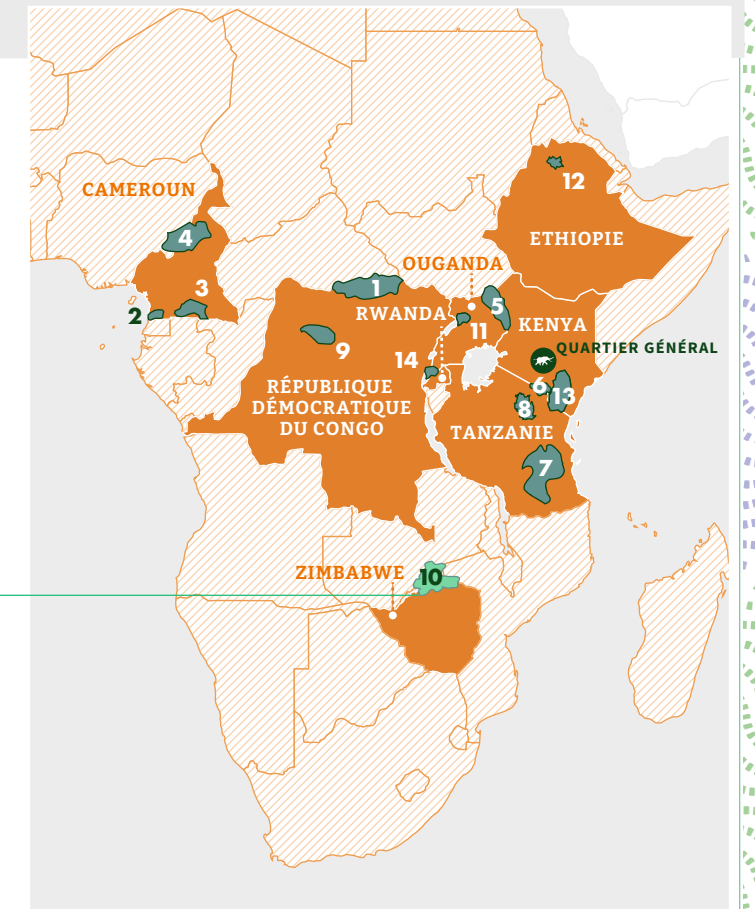
Exercice fiscal 2025



- BUREAUX AWF
- ▨ ENGAGEMENT GOUVERNEMENTAL

### Paysages avec programmes de terrain

- |               |                        |
|---------------|------------------------|
| 1 BILI-UÉLÉ   | 8 MAASAI STEPPE        |
| 2 CAMPO-MA'AN | 9 MARINGA-LOPORI-WAMBA |
| 3 DJA         | 10 MID-ZAMBEZI VALLEY  |
| 4 FARO        | 11 MURCHISON FALLS     |
| 5 KIDEPO      | 12 SIMIEN MOUNTAINS    |
| 6 KILIMANJARO | 13 TSAVO-MKOMAZI       |
| 7 KILOMBERO   | 14 VIRUNGAS            |



Suite à la conclusion de notre accord de cogestion du parc national de Mana Pools en mars 2025, l'AWF a cessé ses activités de terrain dans la vallée du Moyen-Zambèze au Zimbabwe. Notre collaboration avec le gouvernement zimbabwéen et nos partenaires locaux sur les stratégies d'intégration de la croissance et de la conservation aux niveaux régional et panafricain se poursuit.





# Les économies fondées sur la biodiversité

AWF aide les communautés locales et les gouvernements à valoriser la faune sauvage et la conservation des habitats, et à en tirer des bénéfices concrets. Nous accompagnons les pays dans la relance du tourisme fondé sur la nature et la restauration des paysages, la diversification de moyens de subsistance durables, l'engagement du secteur privé pour bâtir des économies durables intégrant la faune sauvage, ainsi que dans la valorisation nationale de la biodiversité en tant que secteur contribuant au PIB. Par ailleurs, nous proposons des formations en entrepreneuriat et en développement d'entreprises afin de soutenir les activités économiques et les moyens de subsistance fondés sur la nature dans plusieurs de nos programmes de paysage.

**CMB** : 1, 5, 7, 9, 10, 14, 15, 17, 18, 19, 20

**ODD** : 1, 7, 8, 10, 12, 15

## Agriculture intelligente face au climat

Nous accompagnons les petits exploitants agricoles pour améliorer leurs rendements, accéder aux marchés et réduire les pertes post-récolte, tout en protégeant et restaurant les systèmes forestiers, humides et herbacés.

Cette approche s'inscrit dans une gestion intégrée des paysages, qui bénéficie à la fois aux populations et à la faune sauvage.

**Pays d'intervention** : Cameroun, République démocratique du Congo, Kenya, Tanzanie, Ouganda, Zimbabwe

## Incubation de microentreprises

Nous accompagnons les entrepreneurs émergents en leur fournissant les compétences nécessaires pour développer et investir dans de nouvelles idées d'entreprise reliant la gestion durable des ressources naturelles aux opportunités de développement économique. Cette initiative bénéficie particulièrement aux communautés rurales isolées, souvent peu desservies par les programmes traditionnels d'incubation d'entreprises.

**Pays d'intervention** : Cameroun et Rwanda

## Plans directeurs d'investissement

Dans le cadre de notre approche phare de gestion intégrée des paysages, nous élaborons des plans directeurs d'investissement qui orientent les opportunités de solutions entrepreneuriales capables de générer à la fois des résultats en matière de conservation et de développement. Ces plans permettent aux leaders locaux de mobiliser des partenaires économiques et de tirer parti des financements privés afin de créer des emplois et de stimuler la croissance économique, tout en protégeant et restaurant les ressources naturelles.

**Pays d'intervention** : Kenya, Rwanda et Zimbabwe

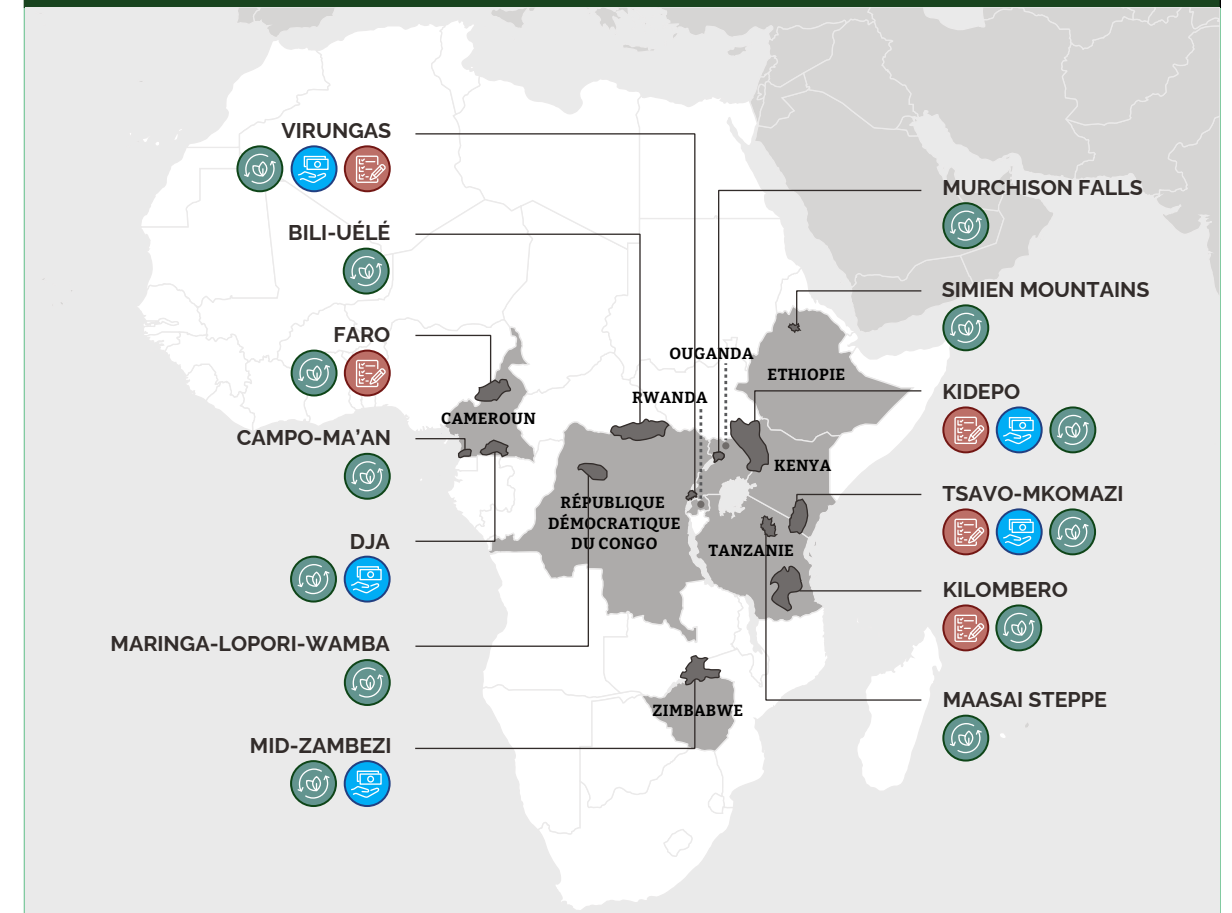
## Partenariats avec le secteur privé

Nous collaborons avec des entreprises engagées à soutenir la conservation. Leur expertise commerciale et stratégique nous permet d'innover et de développer des solutions qui exploitent les marchés pour soutenir les écosystèmes et la biodiversité, encourager la protection et la restauration des habitats naturels, et réduire les menaces pesant sur la biodiversité, liées aux activités humaines. Cette démarche est naturellement souvent liée aux plans directeurs d'investissement.

**Locations** : **Pays d'intervention** : Cameroun, République Démocratique du Congo, Kenya, Rwanda, Tanzanie, Ouganda, Zimbabwe

## Carte des économies fondées sur la biodiversité

Exercice fiscal 2025



### Formation en entrepreneuriat

La formation entrepreneuriale consiste à doter les individus des connaissances, compétences et attitudes nécessaires pour identifier des opportunités d'affaires respectueuses de la nature, prendre des initiatives, innover et gérer efficacement une entreprise. Elle couvre généralement des thèmes tels que la planification d'entreprise, le marketing, la finance et la gestion.

### Entreprise

Une entreprise désigne une organisation ou une activité économique créée pour produire des biens ou proposer des services, souvent dans le but de générer un profit ou d'atteindre des objectifs sociaux et écologiques spécifiques. Les entreprises vont de simples microentreprises à des organisations plus importantes, structurées et complexes.

### Moyens de subsistance durables

Un moyen de subsistance est considéré comme durable lorsqu'il peut faire face aux chocs et aux pressions, maintenir ou renforcer ses capacités et ses ressources, et offrir des perspectives pour la génération suivante, sans compromettre la base de ressources naturelles. Parmi les exemples de moyens de subsistance durables figurent : l'apiculture,

l'aquaculture, la foresterie durable, la gestion communautaire des ressources naturelles et l'écotourisme.



# Leadership

AWF considère comme leader tout décideur, quel que soit son niveau de responsabilité, capable d’orienter des choix qui favorisent la conservation durable de la faune. Nous contribuons à bâtir un leadership africain solide et durable en matière de conservation grâce à un ensemble de stratégies conçues pour renforcer les capacités individuelles et institutionnelles et impulser une action de conservation positive et pérenne

**CMB : 1, 2, 3, 5, 8, 9, 10, 11, 12, 13, 14, 15, 16, 17, 19, 20, 21, 22, 23**

**ODD : 1, 4, 5, 7, 12, 13, 14, 15, 16, 17**

## Voix africaines pour la conservation

Le programme voix africaines pour la conservation investit dans le leadership intellectuel en offrant des bourses et des formations aux cinéastes et journalistes africains. Son objectif est d’élargir la présence de récits consacrés à la conservation dans les médias, afin de renforcer la compréhension des liens entre conservation, développement durable et valeurs culturelles africaines. Cette année, AWF a formé 18 journalistes au reportage environnemental.

## Programme de bourses Charlotte

Depuis sa création, ce programme a soutenu près de 100 boursiers issus de 19 pays, en offrant un appui financier à des professionnels et étudiants qualifiés pour leur permettre de poursuivre des formations postuniversitaires au niveau Master ou Doctorat. Actuellement, nous accompagnons deux boursiers : l’un, originaire du Kenya, travaille sur la conservation du lion ; l’autre, originaire d’Éthiopie, se consacre à la protection du bouquetin d’Abyssinie.

## Géographie de la conservation

La géographie de la conservation exploite l’analyse géospatiale pour soutenir la planification, le suivi et l’apprentissage dans les paysages prioritaires, tout en permettant aux partenaires d’utiliser des outils géospatiaux. Parmi les outils développés par AWF et utilisés pour la gestion de la conservation figurent : le Tableau de bord de suivi de la dégradation, qui exploite des alertes de déforestation et des images satellites haute résolution quasi en temps réel pour identifier rapidement les risques pesant sur les écosystèmes et orienter des solutions ; et TRACTS Sites, qui intègre des flux de données quasi en temps réel provenant de sources sur le terrain et à distance pour surveiller les aires protégées.

## Politique mondiale et gouvernance

Nous rassemblons les voix africaines pour défendre la conservation de la biodiversité comme une priorité essentielle, en collaborant avec des organisations de la société civile, des réseaux de jeunes, des agences africaines de gestion des aires protégées et les points focaux nationaux des gouvernements africains. L’objectif est d’influencer les décisions politiques aux niveaux local, national, régional, panafricain et mondial. Dans ce cadre, nous soutenons plusieurs réseaux africains, notamment les Directeurs des aires protégées d’Afrique, l’Alliance africaine des OSC pour la biodiversité, ainsi que le Groupe africain des négociateurs pour la Convention sur la diversité biologique et la faune sauvage. Nous favorisons l’engagement des parties prenantes et renforçons les liens avec les organisations internationales de conservation afin de relever les défis majeurs en matière de biodiversité. Nous soutenons également l’organisation de conférences, d’ateliers et de réunions avec les parties prenantes pour encourager le dialogue et construire un consensus en faveur de l’action.

## Lutte contre le trafic d’espèces sauvages

Le programme de lutte contre le trafic d’espèces sauvages apporte un soutien direct aux autorités nationales de la faune sauvage, aux procureurs, aux

juges et aux rangers, en leur offrant des formations et des ressources pour dissuader, détecter, enquêter et poursuivre les infractions liées à la faune sauvage.

<b>Enquêtes sur la criminalité liée à la faune sauvage et crimes émergent</b>
Ce programme s’adresse aux policiers, procureurs, agents des douanes et enquêteurs afin de les aider à identifier, enquêter et collecter des preuves relatives aux crimes contre la faune. Cette année, AWF a formé des enquêteurs d’Éthiopie et du Kenya et a soutenu des enquêtes spéciales en RDC, au Kenya et en Tanzanie. En outre, AWF a soutenu le Kenya Wildlife Service dans la mise en place d’un laboratoire de criminalistique numérique.

<b>Assistance judiciaire et prosecutoriale en matière de faune sauvage</b>
Ce programme s’adresse aux écogardes communautaires, aux rangers de terrain, aux enquêteurs, aux procureurs et aux acteurs judiciaires afin de garantir une application rigoureuse de la loi dans l’exécution et la poursuite des infractions liées à la faune sauvage. Cette année, AWF a dispensé des formations en Angola, en RDC, en Éthiopie et au Kenya.

<b>Unités de détection canine</b>
Operational support for canine detection teams was provided to units in Cameroon, Ethiopia, Kenya, Mozambique, Tanzania, and Uganda. This involves training detection dogs, overseeing their welfare, and training dog handlers within wildlife authorities.

## Leadership des Jeunes

<b>Programme de bourses AWF-Wall</b>
AWF propose deux programmes de bourses de neuf mois destinés spécifiquement aux jeunes professionnels africains de moins de 35 ans <span> </span> : le Programme de bourses AWF-Wall en leadership et gestion et le Programme de bourses AWF-Wall en politiques, tous deux soutenus par la Wall Family Foundation. Chaque programme accueille 15 boursiers par an et développe leurs compétences en leadership au moyen de formations, de réseautage et d’une expérience professionnelle pratique. La communauté actuelle et passée des boursiers compte 108 membres, représentant 31 pays africains. Le programme de leadership met l’accent sur le leadership personnel, la gestion d’équipes guidées par une mission, et le leadership organisationnel. Le programme de politiques sur la conservation se concentre sur la gouvernance internationale de la biodiversité, en particulier sur le développement des compétences, des connaissances et des réseaux nécessaires pour participer aux accords environnementaux multilatéraux tels que la Convention sur la diversité biologique.

<b>Jeunes héros de la conservation</b>
Ce programme parascolaire initie les élèves du primaire et du secondaire aux enjeux de la conservation. Cette année, avec le soutien de Bob et Emmy King, un partenariat national avec les Wildlife Clubs of Kenya a été lancé dans le paysage de Tsavo, avec l’ambition d’étendre cette collaboration aux clubs de conservation d’autres pays. Nous offrons également une éducation à la conservation aux élèves du primaire dans le cadre d’accords de conservation conclus avec les communautés dans certains paysages. Les écoles participantes sont <span> </span> : Adsige Primary School (Éthiopie), Ilima Primary School (RDC), Kidepo Primary School (Ouganda) et Manyara Ranch Primary School (Tanzanie).

RAPPORT ANNUEL 2025

# Initiatives à l’échelle des paysages

Les parcs et autres aires de conservation jouent un rôle essentiel en tant que refuges pour des populations fauniques saines, mais ils ne peuvent, à eux seuls, préserver l’intégralité des écosystèmes. Un ensemble de terres publiques, privées et communautaires forme un vaste « paysage » de conservation. À l’intérieur de ces paysages, les couloirs de déplacement de la faune sauvage et les zones de dispersion qui traversent ces paysages sont essentiels à la conservation d’espèces telles que les éléphants, les lions et les rhinocéros. C’est à cette échelle que nos stratégies prennent tout leur sens et s’articulent pleinement.

<b>Bili-Uélé, DRC</b>	photographiques dans les habitats prioritaires, avec de premiers signes indiquant une forte présence de la faune et une régénération naturelle liée à la diminution de la pression du bétail dans les zones sensibles. Un camp de recherche temporaire soutient actuellement les activités de suivi et de collecte de données afin d’orienter les décisions de conservation.
	La gouvernance communautaire et les approches fondées sur les droits ont renforcé l’appropriation locale. Les écogardes ont reçu une formation sur la conservation fondée sur les droits et les procédures juridiques. Les mécanismes de gestion des plaintes contribuent à résoudre les tensions et à instaurer la confiance entre les communautés et les autorités de conservation, en offrant un moyen de garantir la redevabilité des autorités.
	Les améliorations des infrastructures renforcent à la fois la conservation et le bien-être des communautés. Les ponts réparés le long des principales routes de transport ont amélioré la mobilité de milliers de personnes, facilitant l’accès aux services de santé, au commerce et aux marchés. Les initiatives de diversification des moyens de subsistance, notamment l’élevage de chèvres et de volailles ainsi que la production maraîchère à petite échelle, offrent des opportunités économiques durables. Par ailleurs, les analyses des chaînes de valeur du miel et de l’huile d’arachide posent les bases de futures sources de revenus.
<b>Campo Ma’an, Cameroun</b>	entreprises à leurs impacts sur la biodiversité, grâce à des campagnes d’information et à la création d’un fonds commun destiné à financer la conservation et le développement local durable.
	Dans le cadre de l’assistance technique apportée à l’autorité faunique du Cameroun, nous contribuons à améliorer la gestion du parc national de Campo Ma’an en renforçant les mesures de lutte contre le braconnage et le suivi de la faune. Étant donné que les outils de gestion du parc étaient obsolètes, AWF a créé un groupe de travail chargé de réviser et de mettre à jour le plan de gestion. Notre approche fondée sur les droits a permis de mettre en place un mécanisme permettant aux peuples autochtones et aux communautés locales d’exprimer leurs préoccupations et de participer à la gestion du parc.
	AWF soutient des initiatives durables pour les petits producteurs de cacao, de plantain et d’hévéa, tout en formant les agriculteurs à surveiller les plantations d’hévéa afin d’identifier les pratiques non durables. Nous avons également contribué à la création d’une plateforme permettant aux acteurs de la conservation et du développement autour du parc de partager leurs points de vue et d’exprimer leurs préoccupations. Cet effort collaboratif réunit le port de Kribi, les entreprises privées qui y sont associées, ainsi que des exploitants forestiers, des sociétés minières et des agro-industries. À long terme, l’objectif est de sensibiliser ces

	Grâce à un accord de cogestion avec l’autorité congolaise de la faune, AWF collabore pour améliorer la gestion et la gouvernance de l’aire protégée principale du paysage, le Complexe d’aires protégées de Bili-Uélé.
	Cette année, nous avons réalisé des avancées significatives dans le renforcement de la protection, de la gouvernance et de l’engagement communautaire dans une zone centrale du complexe <span> </span> : la Zone centrale de Bili-Mbomu. Les équipes de patrouille ont élargi la surveillance et consolidé le contrôle des zones clés, améliorant ainsi la capacité de réponse rapide et réduisant les pressions sur les habitats sensibles. Les interventions des autorités ont permis de récupérer des armes illégales, de démanteler des pièges et de secourir des animaux sauvages victimes de trafic, renforçant ainsi les systèmes de protection du paysage.
	Le suivi écologique a intégré le déploiement de pièges
<b>Campo Ma’an, Cameroun</b>	entreprises à leurs impacts sur la biodiversité, grâce à des campagnes d’information et à la création d’un fonds commun destiné à financer la conservation et le développement local durable.
	Dans le cadre de l’assistance technique apportée à l’autorité faunique du Cameroun, nous contribuons à améliorer la gestion du parc national de Campo Ma’an en renforçant les mesures de lutte contre le braconnage et le suivi de la faune. Étant donné que les outils de gestion du parc étaient obsolètes, AWF a créé un groupe de travail chargé de réviser et de mettre à jour le plan de gestion. Notre approche fondée sur les droits a permis de mettre en place un mécanisme permettant aux peuples autochtones et aux communautés locales d’exprimer leurs préoccupations et de participer à la gestion du parc.
	AWF soutient des initiatives durables pour les petits producteurs de cacao, de plantain et d’hévéa, tout en formant les agriculteurs à surveiller les plantations d’hévéa afin d’identifier les pratiques non durables. Nous avons également contribué à la création d’une plateforme permettant aux acteurs de la conservation et du développement autour du parc de partager leurs points de vue et d’exprimer leurs préoccupations. Cet effort collaboratif réunit le port de Kribi, les entreprises privées qui y sont associées, ainsi que des exploitants forestiers, des sociétés minières et des agro-industries. À long terme, l’objectif est de sensibiliser ces





## Dja, Cameroun

Ce paysage du bassin du Congo, situé dans le Centre-Sud du Cameroun, fait partie du TRIDOM, un vaste complexe d'aires protégées couvrant des portions du Cameroun, du Gabon et de la République du Congo. Dans cette région, AWF œuvre au renforcement du leadership en matière de conservation des peuples autochtones et des communautés locales, des organisations de la société civile et des autorités traditionnelles. Cette année, des groupes de femmes ont bénéficié d'un soutien pour développer une agriculture durable et des moyens de subsistance fondés sur la forêt. Une campagne d'éducation environnementale, menée avec le ministère des Forêts et de la Faune et des partenaires locaux, a également encouragé les jeunes à prendre soin de leur environnement grâce à des activités pratiques de plantation d'arbres et de gestion de pépinières. Ces initiatives contribuent à former une nouvelle génération de gardiens de la conservation à l'échelle du paysage.

Afin de renforcer la protection des écosystèmes et d'élargir les opportunités de subsistance, AWF a facilité un forum multipartite réunissant agences gouvernementales, partenaires internationaux et représentants communautaires. Cette rencontre a permis d'harmoniser les priorités, notamment pour réduire le braconnage, lutter contre la déforestation et renforcer la gouvernance locale. Des sessions de suivi ont permis de maintenir cette dynamique et d'assurer une action coordonnée entre les partenaires. AWF continue de travailler avec les villages du paysage afin d'identifier les besoins en moyens de



## Faro, Cameroun

S'étendant de part et d'autre de la frontière entre le Cameroun et le Nigéria, le parc national de Faro fait partie d'un vaste complexe d'aires protégées. AWF poursuit les activités initiées dans le cadre du programme quinquennal ECOFAC-6, qui visent à réduire le braconnage et à renforcer la gestion du parc national de Faro au Cameroun. Grâce à une sécurité renforcée à l'intérieur et autour du parc, ainsi qu'à des opportunités de moyens de subsistance alternatives pour les populations locales, les populations de chimpanzés, éléphants et gorilles restent stables malgré les pressions externes.

Nos stratégies portent sur la promotion d'activités génératrices de revenus et sur l'autonomisation des femmes, en s'appuyant sur une approche fondée sur la chaîne de valeur. Nous soutenons la gestion pacifique de la transhumance grâce à notre programme fondé sur les droits, TANGO, et investissons dans le renforcement continu des capacités des parties prenantes et des institutions



## Kidepo, Ouganda

Situé dans le Nord de l'Ouganda et s'étendant jusqu'au Kenya et au Soudan du Sud, le paysage de Kidepo recouvre plus de 30 aires protégées et conservées. AWF y renforce son impact grâce à des interventions coordonnées visant à améliorer la coexistence entre humains et faune sauvage, à promouvoir une agriculture durable pour préserver l'intégrité du paysage à l'intérieur et autour des corridors fauniques, à renforcer le suivi de la faune sauvage et les capacités des rangers, et à améliorer la redevabilité entre les autorités et les communautés locales. Ces interventions portent notamment sur des formations à l'approche fondée sur les droits d'AWF ainsi que sur la mise en place de comités de gestion des griefs au niveau communautaire.

subsistance. Elle apporte un soutien ciblé aux agriculteurs, aux entreprises communautaires et aux groupes de producteurs locaux pour les aider à développer des sources de revenus plus durables et plus fiables.

L'approche fondée sur les droits constitue le pilier central de l'action de l'organisation AWF. Des comités locaux ont été mis en place pour permettre aux communautés d'exprimer leurs préoccupations et de résoudre les conflits, tandis que les rangers et les responsables locaux ont bénéficié de formations visant à garantir que les activités de maintien de l'ordre et de conservation respectent les droits des communautés et renforcent la confiance.

La protection de la Réserve du Dja elle-même a été renforcée grâce au soutien continu apporté aux équipes de patrouille, à l'amélioration des outils de suivi et à la modernisation de l'équipement de terrain. Des formations en suivi de la faune sauvage et en procédures judiciaires ont renforcé les capacités des rangers à protéger le paysage de manière sûre et efficace, tandis que de nouveaux outils numériques permettent au personnel de conservation de suivre les tendances et d'intervenir rapidement face aux menaces.

**CMB :** 1, 2, 3, 5, 8, 9, 10, 11, 12, 13, 14, 15, 16, 17, 19, 20, 21, 22, 23

**ODD :** 1, 8, 10, 12, 13

locales, notamment en encourageant la collaboration entre différents groupes à travers diverses plateformes.

Dans le cadre d'un protocole d'accord avec les autorités fauniques, AWF met en œuvre une diversité d'actions dans le parc national de Faro. Il s'agit notamment de l'élaboration du plan de développement et du plan d'affaires du parc national de Faro, ainsi que du plan du paysage Eland Derby Faro. AWF assure également le suivi écologique dans le parc et les zones de conservation environnantes, soutient les opérations anti-braconnage et contribue à l'entretien des pistes et des infrastructures.

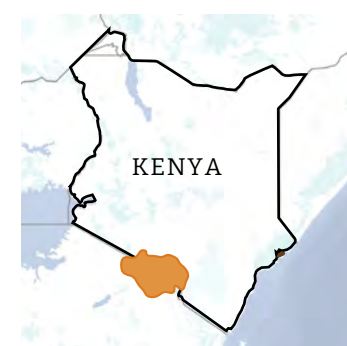
**CMB :** 1, 2, 3, 5, 8, 9, 10, 11, 12, 13, 14, 15, 16, 17, 19, 20, 21, 22, 23

**ODD :** 1, 3, 4, 5, 6, 7, 12, 13, 14, 15, 16, 17

Un programme soutenu par le Regenerative Fund for Nature, créé par Conservation International, le groupe de luxe Kering et Inditex, mobilise plus de 2 000 agriculteurs issus des communautés riveraines du parc national de Kidepo pour développer une chaîne de valeur du coton durable, inclusive et compatible avec la biodiversité. Pour renforcer la résilience écologique et améliorer la coexistence entre humains et faune sauvage dans la région, nous avons poursuivi les travaux de réhabilitation des points d'eau, notamment en désensablant un barrage dans le parc national de la vallée de Kidepo, qui constitue désormais une source d'eau fiable pendant la saison sèche.

**CMB :** 1, 2, 3, 5, 8, 9, 10, 11, 12, 13, 14, 15, 16, 17, 19, 20, 21, 22, 23

**ODD :** 1, 4, 6, 7, 12, 13, 15, 16, 17



## Kilimanjaro (Amboseli), Kenya

La gestion du vaste écosystème d'Amboseli est essentielle au bien-être à long terme de l'une des aires protégées les plus emblématiques du Kenya, le parc national d'Amboseli. Le parc abrite la plus grande population de « tuskers » du pays, ces éléphants mâles matures aux défenses impressionnantes, et se situe dans l'un des comtés à la croissance la plus rapide du Kenya, le comté de Kajiado.



## Vallée de Kilombero, Tanzanie

Le paysage de la vallée de Kilombero, dans le sud de la Tanzanie, fait partie du corridor de croissance agricole du Sud, une zone qui assure une part majeure de l'approvisionnement alimentaire national. Cette zone est confrontée à d'importants défis écologiques liés au changement climatique et à des pratiques d'utilisation des terres non durables. Cette année, AWF a renforcé son partenariat avec Tanzania Agricultural Research Institute grâce à un nouvel accord visant à améliorer l'accès des agriculteurs à la recherche et aux opportunités de marché dans la production durable de cacao. Nous avons également travaillé avec les autorités locales pour faire progresser la planification communautaire de l'utilisation des terres et élaborer des accords de gestion partagée des ressources naturelles, qui définissent la manière dont les forêts, les zones de pâturage et les sources d'eau sont gérées. Ces efforts contribuent à atténuer les conflits, à clarifier les rôles des institutions communautaires et à améliorer la gestion à long terme de plus de 70 000 hectares de terres.

Le leadership communautaire demeure essentiel aux progrès réalisés. AWF soutient les comités locaux de gestion des ressources naturelles et a étendu un réseau de champions de la conservation à travers le paysage.



## Steppe Massaï (Manyara Ranch), Tanzanie

Ce paysage du Nord-Est de la Tanzanie s'étend sur plus de 22 000 km<sup>2</sup> et comprend les parcs nationaux de Tarangire et du lac Manyara. Le Manyara Ranch, situé dans l'un des couloirs de déplacement de la faune sauvage les plus importants reliant ces parcs, est à la fois un ranch d'élevage actif et une zone de conservation restaurée par AWF. L'an dernier, AWF a achevé la transmission réussie de la gestion quotidienne du ranch au Manyara Ranch Management Trust (MRMT), dirigé par la communauté. Dans le cadre d'un plan de transition durable, AWF continue d'investir dans le renforcement du nouveau leadership et de fournir des conseils techniques à l'équipe de gestion. L'objectif est de mettre en place un financement durable de la conservation qui permettra à Manyara Ranch de devenir autonome d'ici deux à trois ans. La gouvernance locale joue un rôle essentiel pour

Conformément à une directive présidentielle, visant à transférer la gestion du parc national d'Amboseli du Kenya Wildlife Service au comté de Kajiado, AWF collabore avec le gouverneur du comté pour élaborer le Plan directeur intégré de l'écosystème d'Amboseli. Ce plan tient compte des aspirations de longue date des communautés locales, qui souhaitent retrouver la gestion du parc national d'Amboseli, des terres historiquement détenues par le peuple Massaï, et propose un cadre permettant d'équilibrer conservation et opportunités économiques.

Quatre organisations communautaires ont reçu des fonds de démarrage pour développer des initiatives de conservation menées localement, démontrant comment des activités économiques favorables à la nature peuvent renforcer à la fois les moyens de subsistance et la gestion environnementale. Des milliers d'agriculteurs ont participé à des formations sur l'agriculture durable, l'apiculture et la pisciculture, aidant les ménages à diversifier leurs revenus tout en réduisant la pression sur les écosystèmes sensibles.

Pour renforcer la sensibilisation, AWF collabore avec les médias locaux et nationaux afin de diffuser auprès d'un large public des récits d'innovation communautaire et des exemples de bonnes pratiques en gestion durable des ressources naturelles

**CMB :** 1, 2, 3, 5, 8, 9, 10, 11, 12, 13, 14, 15, 16, 17, 19, 20, 21, 22, 23

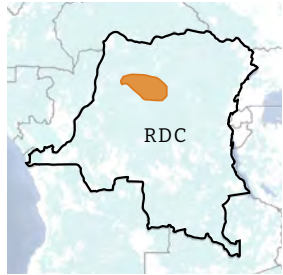
**ODD :** 1, 5, 6, 7, 12, 13, 15, 16, 17

renforcer l'expertise locale et consolider la capacité du MRMT à diriger ses activités de conservation, de tourisme, d'élevage ainsi que ses initiatives de développement communautaire. AWF veille à ce que la gestion du ranch adopte une approche durable et pilotée localement, en accord avec son objectif de renforcer un leadership africain rigoureux dans le secteur de la conservation.

**CMB :** 1, 2, 3, 5, 8, 9, 10, 11, 12, 13, 14, 15, 16, 17, 19, 20, 21, 22, 23

**ODD :** 1, 3, 4, 5, 7, 12, 13, 15, 16, 17

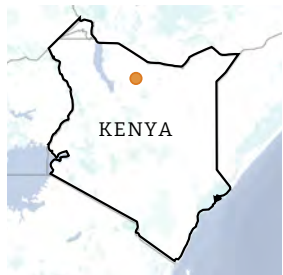




### Maringa-Lopori-Wamba, RDC

Situé dans le Nord-Ouest de la RDC, ce paysage fait partie de la forêt tropicale du bassin du Congo et comprend la réserve faunique de Lomako-Yokokala ainsi que la réserve communautaire de bonobos d'Iyondji. Ces zones constituent ensemble un fief crucial pour la biodiversité et la conservation gérée par les communautés.

Cette année, AWF a rénové une école publique locale, l'école Ilima, dans le cadre d'un accord de gestion forestière et de conservation avec la communauté locale. L'école est devenue un centre clé pour l'éducation environnementale, impliquant les jeunes dans la protection et la sensibilisation à leur environnement forestier. Des campagnes de sensibilisation à la conservation fondée sur les droits sont également en cours auprès des communautés locales, accompagnées de formations destinées aux autorités locales. Grâce au mécanisme communautaire de gestion des plaintes mis en



### Marsabit, Kenya

AWF a lancé ses activités à Marsabit, un paysage aride du Nord du Kenya, où nous avons mobilisé les communautés à travers des initiatives d'éducation, de moyens de subsistance et de restauration des écosystèmes. Faisant partie d'un ancien écosystème volcanique, les forêts de collines et les lacs de Marsabit sont une oasis essentielle pour la faune sauvage et soutiennent les populations vivant dans les zones sèches environnantes.

Dans les écoles de la région, les clubs de la faune et de l'environnement offrent aux enfants une plateforme pour développer leurs connaissances en conservation et leurs compétences de vie grâce au programme Young Conservation Heroes. Les élèves ont participé à des activités pratiques, telles que le jardinage potager, l'élevage de volailles et des visites de conservation locales, renforçant ainsi leur sens de la responsabilité envers leur environnement.



### Vallée du Moyen Zambèze, Zimbabwe

En mars 2025, le partenariat de cogestion entre AWF et ZimParks a pris fin, et AWF a clôturé ses opérations dans ce paysage. L'organisation AWF laisse derrière elle un héritage durable, notamment dans et autour du parc national de Mana Pools, qui fait partie d'une aire protégée classée au patrimoine mondial de l'UNESCO et abrite une population d'éléphants essentielle. Depuis 2016, AWF a apporté un soutien technique et financier direct à ZimParks pour la gestion du parc. Ces dernières années, nous avons modernisé les infrastructures, facilité l'accès à l'eau potable pour les rangers et les communautés environnantes, et soutenu des formations en entrepreneuriat et en moyens de subsistance.



### Les Chutes de Murchison, Ouganda

Ce paysage, situé à l'extrémité nord de la vallée du Rift Albertin, comprend la plus grande et la plus ancienne aire de conservation d'Ouganda. Nos interventions s'articulent autour du renforcement des capacités des rangers et des communautés, de l'amélioration du suivi écologique, de la promotion de la coexistence entre l'homme et la faune sauvage, ainsi que de la lutte contre le braconnage et le trafic illégal d'espèces sauvages dans le cadre de nos programmes de lutte contre le trafic de la faune.

Dans le cadre de nos efforts pour conserver les girafes et les rhinocéros, nous avons créé des espaces de dialogue entre les

place dans le cadre de ce travail, cinq conflits majeurs ont pu être résolus avec succès.

AWF a également favorisé l'autonomisation économique des femmes et des jeunes grâce à la création de centres d'incubation d'entreprises à Lomako et à Bongandanga. Le centre de Lomako est désormais opérationnel, offrant un espace pour le développement de compétences et l'accompagnement de petites entreprises, tandis que la planification du centre de Bongandanga est en cours.

Les partenariats avec les autorités chargées de la faune demeurent une priorité, notamment pour le suivi et la protection de la faune sauvage ainsi que pour la lutte contre le trafic autour des réserves.

**CMB :** 1, 2, 3, 5, 8, 9, 10, 11, 12, 13, 14, 19, 20, 21, 22, 23

**ODD :** 1, 3, 4, 5, 15, 17

Des groupes de femmes ont bénéficié d'un soutien pour développer des moyens de subsistance fondés sur la nature. La sensibilisation communautaire au changement climatique a également été renforcée grâce à des séances d'information promouvant des stratégies de résilience, notamment l'énergie propre, l'utilisation durable des terres et de l'eau, des moyens de subsistance alternatifs et la restauration écologique. Des pépinières d'arbres développées à Hurri Hills, Laisamis et Arapal préparent des plants pour la plantation, soutenant à la fois l'agroforesterie et la restauration des forêts indigènes.

La conservation forestière a également progressé avec la création d'une Association forestière communautaire à Hurri Hills. La sensibilisation s'est étendue à des ménages dans plusieurs villages, et des groupes d'utilisateurs sont en cours de formation pour assurer la gouvernance. Des efforts sont en cours pour renforcer les capacités de gouvernance, élaborer une constitution et finaliser l'enregistrement, préparant le terrain pour un plan complet de gestion forestière.

Grâce à ce travail collaboratif, le braconnage d'éléphants à Mana Pools a chuté de manière spectaculaire, passant de 100 cas en 2014 à zéro en 2020 ; la toute première enquête conjointe Zimbabwe-Zambie sur les hippopotames a été réalisée le long du fleuve Zambèze, et une vision d'approche collaborative de conservation à l'échelle du paysage entre le Mozambique, la Zambie et le Zimbabwe a été officialisée en 2024.

**CMB :** 1, 2, 3, 5, 8, 9, 10, 11, 12, 13, 14, 15, 16, 17, 19, 20, 21, 22, 23

**ODD :** 1, 3, 4, 5, 6, 7, 12, 13, 15, 16, 17

communautés locales et les autorités du parc afin de mieux gérer les conflits homme-faune sauvage et d'améliorer la compréhension des participants des lois et sanctions relatives aux crimes contre la faune sauvage. Nous poursuivons également le renforcement des capacités des rangers et des écogardes communautaires pour soutenir la relocalisation prochaine des rhinocéros vers la réserve faunique d'Ajai.

**CMB :** 1, 2, 3, 5, 8, 9, 10, 11, 12, 13, 14, 15, 16, 17, 19, 20, 21, 22, 23

**ODD :** 1, 4, 7, 12, 13, 15, 16, 17



### Montagnes du simien, Éthiopie

Les interventions dans ce paysage du Nord de l'Éthiopie continuent d'être affectées par les troubles civils. Malgré ce contexte, et dans le cadre de l'accord de cogestion conclu entre AWF et les autorités chargées de la faune sauvage, les gardes du parc national des montagnes du Simien continuent de bénéficier d'un appui logistique et opérationnel essentiel, leur permettant d'assurer une surveillance active de la faune et des habitats naturels. Les données de suivi de la faune sauvage ont mis en évidence des tendances préoccupantes au sein de la population du bouquetin d'Abyssinie, ce qui a conduit à l'élaboration d'une stratégie d'engagement dédiée, baptisée « Ambassadeurs de la faune sauvage. » Issus des communautés locales, ces ambassadeurs jouent un rôle essentiel : ils sensibilisent leurs pairs et recueillent des données précieuses de science citoyenne dans les zones situées en périphérie du parc. Par ailleurs, une étude consacrée à la diversité aviaire du parc national des montagnes Simien a été menée, révélant la présence de 154 espèces d'oiseaux recensées durant la saison sèche, dont 15 considérées comme très rares.

Dans le cadre d'un accord de conservation avec la communauté locale, le soutien de l'AWF à l'école d'Adsigé s'est poursuivi avec l'installation d'une serre et d'un jardin potager, afin de renforcer le programme de repas scolaires,

### Tsavo-Mkomazi, Kenya et Tanzanie

Le paysage de Tsavo-Mkomazi s'étend de part et d'autre de la frontière entre le Kenya (Tsavo) et la Tanzanie (Mkomazi). Il s'agit de l'une des plus vastes aires protégées au monde. Tsavo abrite plus d'un tiers des éléphants du Kenya et près d'un cinquième de ses rhinocéros noirs.

L'organisation AWF continue de soutenir les communautés, les aires de conservation et la faune sauvage dans l'ensemble du paysage en améliorant l'accès à l'eau, en restaurant les pâturages et en renforçant des moyens de subsistance durables. Les projets d'infrastructures hydrauliques, notamment la réhabilitation de mares artificielles et l'installation de pompes solaires pour les forages, assurent des sources d'eau fiables pour les populations comme pour la faune. Ils permettent ainsi aux communautés de se consacrer à des activités productives tout en garantissant un accès sûr aux ressources essentielles pour les animaux sauvages. La mise en place de systèmes de collecte des eaux pluviales sur les toits, associée à la création de bassins piscicoles, améliore la sécurité alimentaire locale tout en réduisant la pression sur les ressources en eau naturelles.

Les efforts de conservation des forêts se sont concentrés sur

### Virungas, Rwanda

Dans le cadre de notre projet pilote visant à améliorer les conditions de vie des populations et à élargir les zones disponibles pour la faune sauvage du parc national des Volcans, un plan communautaire d'évaluation foncière et de compensation a été approuvé par le conseil du district de Musanze, chargé de représenter les communautés vivant à proximité directe du parc. Ce processus a été mené en étroite concertation avec les communautés locales, conformément aux meilleures pratiques de consentement libre, préalable et éclairé.

Nous participons également à la mise en œuvre des stratégies de croissance économique du plan directeur



ainsi qu'une amélioration de l'accès à l'eau potable pour les élèves et les habitants des environs. Grâce aux clubs de conservation scolaires et à diverses activités éducatives, AWF continue d'inspirer les futurs gardiens du patrimoine naturel de l'Éthiopie. L'école bénéficie également d'un nouveau système solaire et d'équipements informatiques.

Les efforts de restauration communautaire visant à renforcer la résilience des écosystèmes et à réduire la dégradation des terres se poursuivent. Ils se concentrent notamment sur la régénération des forêts, la réhabilitation des terres et la lutte contre l'érosion des sols. En partenariat avec PeaceNexus, le paysage a également renforcé l'intégration des principes de paix et de sensibilité aux conflits grâce à l'approche fondée sur les droits promue par AWF, laquelle inscrit l'équité, la participation et une conservation attentive aux dynamiques de conflit au cœur des opérations de terrain. Dans le cadre de cette initiative, AWF a facilité un dialogue entre les responsables religieux locaux et l'équipe de gestion du parc afin de résoudre les problèmes liés aux constructions illégales érigées sur des sites d'eau sacrée situés à l'intérieur du parc.

**CMB :** 1, 2, 3, 5, 8, 9, 10, 11, 12, 13, 14, 15, 16, 17, 19, 20, 21, 22, 23

**ODD :** 1, 4, 5, 6, 7, 12, 13, 15, 16, 17

le renforcement de la gouvernance à travers les Associations communautaires forestières, la révision et l'élaboration de plans de gestion forestière, ainsi que la promotion de chaînes de valeur durables pour les produits forestiers non ligneux. Les communautés vivant le long des principales rivières adoptent des pratiques d'agroforesterie et de conservation des sols. Les interventions en énergie propre, notamment les systèmes solaires, le biogaz et les foyers améliorés, réduisent la dépendance au bois de chauffage et contribuent à la protection des zones forestières.

Les initiatives de restauration des pâturages, y compris l'utilisation de la Régénération Naturelle Assistée par les Agriculteurs, favorisent des systèmes de pâturage plus sains. Dans le même temps, les plans de gestion du bétail et les formations sur les parcs d'engraissement améliorent la production et l'efficacité. Les moyens de subsistance continuent de se diversifier grâce à l'irrigation goutte à goutte, à l'aviculture, à l'élevage porcin et à l'agriculture sous serre, offrant aux communautés des sources de revenus et de nourriture plus durables.

**CMB :** 1, 2, 3, 5, 8, 9, 10, 11, 12, 13, 14, 15, 16, 17, 19, 20, 21, 22, 23

**ODD :** 1, 4, 5, 6, 7, 12, 13, 15, 16, 17

grâce à un programme qui favorise la création d'entreprises communautaires basées sur la nature. Parallèlement, nous mobilisons des ressources pour des projets d'agriculture résiliente face au climat, dont un spécifiquement axé sur l'autonomisation des femmes. Enfin, nous soutenons le gouvernement dans l'élaboration des termes de référence pour des villages verts intelligents, destinés à améliorer les conditions de vie des populations concernées par l'extension du parc

**CMB :** 1, 2, 3, 5, 8, 9, 10, 11, 12, 13, 14, 15, 16, 17, 19, 20, 21, 22, 23

**ODD :** 1, 4, 5, 6, 7, 12, 13, 15, 16, 17





# Message du Président du Conseil

Lorsque nous avons lancé notre stratégie décennale en 2020, nous étions loin d'imaginer qu'une pandémie mondiale surviendrait ou qu'un profond bouleversement de l'aide publique au développement se produirait. Ces événements n'ont pourtant fait que confirmer le principe central de notre théorie du changement : Les Africains doivent être au cœur des décisions concernant l'avenir du patrimoine naturel du continent.

Nous arrivons cette année à mi-parcours de cette stratégie, fondée sur la conviction que la protection durable de la faune sauvage africaine passe par une influence plus déterminante sur les processus de décision au sein des sociétés africaines. Au cours des cinq dernières années, ce contexte nous a amenés à investir résolument dans le développement du leadership en conservation et dans des modèles qui associent la protection de la nature au bien-être durable des populations.

Les efforts considérables engagés par notre organisation pour se recentrer et redéfinir ses priorités portent aujourd'hui leurs fruits. Nos dépenses ont augmenté, passant d'un peu plus de 30 millions de dollars en 2020 à moins de 38 millions en 2025, créant ainsi une base solide pour relever les nouvelles réalités mondiales. Face à ces réalités, nous sommes aujourd'hui bien préparés à les affronter, et je suis fier du rôle de leadership qu'AWF joue sur le continent en soutenant les dirigeants africains et leurs institutions dans le renforcement de leur impact en matière de conservation.

Comme en témoignent les récits présentés dans ce rapport annuel, notre engagement en faveur de partenariats solides avec les autorités de la faune, les communautés et les organisations locales se traduit par des avancées substantielles pour la protection de la biodiversité. Les efforts que nous déployons pour rapprocher la conservation des ambitions des populations rurales africaines portent leurs fruits, tout comme notre approche fondée sur les droits, qui vise à renforcer la gouvernance, la paix et la stabilité dans les zones de conflit.

Certes, il incombe à l'Afrique de protéger son patrimoine naturel, mais nous ne pouvons réussir sans le soutien de partenaires du monde entier. Les ressources naturelles de l'Afrique sont d'une importance capitale pour le monde entier. La façon dont l'Afrique valorise sa faune et ses terres sauvages interpelle tous ceux qui se préoccupent de l'équilibre de la planète, reconnaissent le rôle de la conservation dans le développement ou admirent les espèces emblématiques qui font la renommée du continent. En conjuguant nos efforts, nous avons la capacité de façonner un avenir où les populations et la faune d'Afrique prospèrent ensemble.

Cordialement,

Larry Green  
Président du Conseil, AWF

LARRY GREEN A ACHEVÉ SON MANDAT DE PRÉSIDENT DU CONSEIL D'ADMINISTRATION DE AWF EN MARS 2026 ET CONTINUE D'Y SIÉGER EN TANT QU'ADMINISTRATEUR. LAURA KOHLER A ÉTÉ ÉLUE PRÉSIDENTE LE 5 MARS 2026.

## Conseil d'administration

Larry Green <i>(Président)</i>	Mary Glasser Donald Gray	Stephen Juelsgaard Laura Kohler	Anne Scott Kaddu Sebunya <i>(PDG)</i>
Stephen Golden <i>(Vice-président)</i>	Rt. Hon. Lord Chris Grayling	Andrew Malk Charles Mbire	Craig Sholley Fred Steiner
Akhil Bhardwaj Mark Burstein	Marleen Groen Heather Sturt Haaga	Veronica Meinhard H.E. Festus Mogae	Christopher Tower Pierre Trapanese
Payson Coleman H.E. Hailemariam Desalegn Boshe	Gilles Harerimana Christine Hemrick	Christopher Murray Shingai Mutasa	Maria Wilhelm
Lynn Dolnick D. Gregory B. Edwards	Catherine Herring H.E. Mahamadou Issoufou	Phoebe Reaumont Emery Rubagenga	

## Conseils d'administration nationaux

### CANADA

Catherine Herring  
*(Présidente)*  
Sheena Chandaria  
Colin Chapman  
Alain-Désiré Nimubona  
Mark Ponter  
Kaddu Sebunya

### KENYA

Dr. Mohanjeet Brar  
*(Présidente)*  
Kaddu Sebunya  
*(Secretary)*  
Judy Gona  
Jacqueline Hinga  
Ali Kaka  
Mutuma Marangu

### ROYAUME-UNI

Gilles Harerimana  
*(Présidente)*  
D. Gregory B. Edwards  
Rt. Hon. Lord Chris Grayling  
Marleen Groen  
Heather Sturt Haaga  
Christopher Murray

Kaddu Sebunya  
Junko Sheehan  
Marcel Stötzel

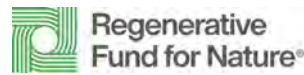
## Administrateurs Émérites

Heather Sturt Haaga <i>(Présidente émérite)</i>	Janet & William «Wilber» James	David E. Thomson Charles R. Wall
E.U. Curtis Bohlen Joan Donner	Dennis J. Keller Robert King	
Leila S. Green John H. Heminway	Victoria Leslie Henry P. McIntosh IV	

LES LISTES DES ADMINISTRATEURS ET DES MEMBRES DES CONSEILS REFLÈTENT À LA FOIS CEUX QUI ONT SIÉGÉ DURANT L'EXERCICE FISCAL 2025 ET CEUX EN FONCTION AU MOMENT DE LA PUBLICATION, AU COURS DE L'EXERCICE FISCAL 2026.



# Partenaires



## PARTENAIRES STRATÉGIQUES ET DE MISE EN ŒUVRE

51Degrees	Arcus Foundation	Conseil Supérieur de la Magistrature (CSM)(DRC)	Direction Générale des Douanes et Accises (DGDA)(DRC)	Farmers Association of Community Self Help Investment Group	Global Environment Facility (GEF)
Adelphi global	Adsige Primary School (Ethiopia)	Conserv Congo (DRC)	District Councils of Kilombero, Ulanga, Ifakara and Kilosa (Tanzania)	Federal Regional Park Advisory Committee	Global Nature Fund (GNF)
Africa Europe Foundation	Associazione Mazingira	Conservation Heritage Turambe	District Councils of Same, Mwanga, Rombo, Lushoto and Korogwe (Tanzania)	Financial Times	Global Youth Biodiversity Network: Africa chapter
African Civil Society Biodiversity Alliance (ACBA)	BIOFUND	Conservation International	Diwadane Farmers Cooperative	Fondation MENEL	Government of Kenya
African Development Bank Group Secretariat	Bushlife Africa Trust	Conservation Strategy Finance	Downforce Technologies	Fondation pour l'Environnement et le Développement au Cameroun	Government of Tanzania
African Leadership University School of Wildlife Conservation	Campaign for Nature	Conservation Strategy Fund	Future of Hope Foundation	French Biodiversity Agency	Government of Zimbabwe
African Union Commission	Center for International Forestry Research and World Agroforestry (CIFOR-ICRAF)	Cottar Group	Germany Federal Foreign Office (AA)	Future of Hope Foundation	Hamburg Sustainability Conference (HSC)
Africa Protected Areas Congress	Centre de Surveillance de la Biodiversité de l'Université de Kisangani	County Government of Kajiado	Germany Federal Ministry for the Environment, Nature Conservation, Nuclear Safety and Consumer Protection (BMUV)	High Ambition Coalition for Nature and People	Holland Greentech
Afrika-Verein der Deutschen Wirtschaft	Centre de Surveillance de la Biodiversité de l'Université de Kisangani	County Government of Taita Taveta	Germany Federal Ministry for Economic Cooperation and Development (BMZ)	The German Federal Ministry for the Environment, Nature Conservation, Nuclear Safety and Consumer Protection (BMUV)	Ilima Primary School (DRC)
AGRECO	Daniel Maltz	Danish Church Aid	Indigenous Livelihood Enhancement Partners (ILEPA)	Fondation pour l'Environnement et le Développement au Cameroun	ILUMA Wildlife Management Area
Agricultural Growth Corridor of Tanzania (AGCOT)	Centre pour la Protection de l'Environnement et le Développement (DRC)	Danish International Development Agency	Inkomoko	Fondation pour l'Environnement et le Développement au Cameroun	Indigenous Livelihood Enhancement Partners (ILEPA)
Ajai Wildlife Reserve	College of African Wildlife Management (Mweka)	Deutsche Afrika Stiftung	Institut Congolais pour la Conservation de la Nature (ICCN) (DRC)	Conservation International	Government of Zimbabwe
Alliance of Indigenous People and Local Communities for Conservation in Africa	Community Conservancies	Deutsche Welle	Institut National de Formation Judiciaire (INAFORJ) (DRC)	Conservation International	Hamburg Sustainability Conference (HSC)
APIFED	The Conflict and Environment Observatory (CEOBS)	Dian Fossey Gorilla Fund		Conservation International	Hamburg Sustainability Conference (HSC)

Instituto Nacional da Biodiversidade e Áreas de Conservação (INBAC) (Angola)	KIVUMA Community Antipoaching Network	Monduli District Council (Tanzanie)	Pasiansi Wildlife Training Institute	Taita Hills Wildlife Sanctuary (Kenya)	United Nations Environment Program (UNEP)
International Fund for Animal Welfare (IFAW)	KKAKKA Community Wildlife Association	Murchison Falls National Park	Peace Parks Foundation (Mozambique)	Taita Taveta Community Forest Association (Kenya)	United States Agency for International Development (USAID)
International Institute for Environment and Development (IIED)	Land Development and Governance Institute (Kenya)	Musanze District	People's Trust for Endangered Species	Taita Taveta University (Kenya)	United States Bureau of International Narcotics and Law Enforcement Affairs (INL)
International Union for Conservation of Nature (IUCN)	Manyara Ranch Primary School (Tanzanie)	National Administration for Conservation Areas (Mozambique)	RedRocks Initiatives	Taita Taveta Wildlife Conservancies Association (Kenya)	United States Fish and Wildlife Service (USFWS)
Judiciary of Tanzania	Manyara Ranch Management Trust	National Agricultural Research Organisation (NARO) (Ouganda)	Reforest Africa	Tanzania Agricultural Research Institute	University of Exeter
Juristes pour l'Environnement au Congo (JUREC) (RDC)	Mass Design Group	National Geographical Society	RTI International	Tanzania Electrical Supply Company (TANESCO)	University of Rwanda
Karem Combs	Mazingira ni Uhai Foundation	National Land Use Planning Commission (Tanzanie)	Rufiji Basin Water Board (RBWB) (Tanzanie)	Tanzania Forest Services Agency (TFS)	University of Wyoming
Karenga District Local Government (Ouganda)	Mbingu Sisters Spiritual Centre	National Police Service (NPS)	Rwanda Development Board	Tanzania National Parks Authority	Vanguard Economics
Kenya Climate Innovation Centre	Ministère de l'Environnement, Développement Durable et Nouvelle Économie du Climat (MEDD-NEC) (RDC)	K-9 Academy (Kenya)	Rwanda Environment Management Authority	Tanzania Wildlife Management Authority (TAWA)	Village Enterprise
Kenya Forest Service	Ministry of Environment Climate & Wildlife (Zimbabwe)	Nature Kenya	Sabyinyo Community Association (SACOLA) (Rwanda)	Tanzania Wildlife Management Authority (TAWA)	Water Resource Authority (Kenya)
Kenya Wildlife Service	Ministry of Environment and Climate Change (Sierra Leone)	NatureMetrics	Sarachom Primary School (Uganda)	Tanzania Wildlife Management Authority (TAWA)	Water Resource Users Associations (Kenya)
KfW Development Bank	Ministry of Forestry and Wildlife (Service de la Conservation) (Cameroun)	Nature, Environment, and Wildlife Filmmakers (NEWF)	Southern Tanzania Elephant Program	Tanzania Wildlife Management Authority (TAWA)	Wildlife Clubs of Kenya (WCK)
Kidepo Primary School (Ouganda)	Ministry of the Environment (Rwanda)	Noé	Stichting Nederlandse Vrijwilligers (SNV)	Tanzania Wildlife Management Authority (TAWA)	Wildlife Conservation Society (WCS)
Kidepo Valley National Park	Ministry of Tourism Wildlife and Antiquities (MTWA) (Ouganda)	Observatoire de la Gouvernance Forestière (OGF)(RDC)	Sustainable Finance Coalition (SFC)	Tanzania Wildlife Management Authority (TAWA)	Wildlife Research and Training Institute
Kilombero Community Charitable Trust (Tanzanie)	Ministry of Environment and Climate Change (Sierra Leone)	Observatoire Forensique en Afrique (OFA)(RDC)	Swedish International Development Cooperation Agency (SIDA)	Tanzania Wildlife Management Authority (TAWA)	Wildlife Works
Kilombero Organization for Community Development (Tanzanie)	Ministry of Forestry and Wildlife (Service de la Conservation) (Cameroun)	ODI Europe	TUI Care Foundation	Tanzania Wildlife Management Authority (TAWA)	World Bank Group
Kilombero Sugar Company	Ministry of the Environment (Rwanda)	Okavango Capital		Tanzania Wildlife Management Authority (TAWA)	WWF Cameroun
	Ministry of Tourism Wildlife and Antiquities (MTWA) (Ouganda)	Olam Food Ingredients		Tanzania Wildlife Management Authority (TAWA)	WWF Youth Committee
	Ministry of Environment and Climate Change (Sierra Leone)	Orango Consortium		Tanzania Wildlife Management Authority (TAWA)	ZimParks
	Ministry of Forestry and Wildlife (Service de la Conservation) (Cameroun)	Parc Agro-Industriel Dingila		Tanzania Wildlife Management Authority (TAWA)	

## PARTENAIRES FINANCIERS

AirKenya	Climate Ride	The Light Foundation	Rob Walton Foundation	TUI Care Foundation
American Association of Zoo Keepers (AAZK) - Memphis Chapter	The Explorations Company	Nancy-Carroll Draper Charitable Foundation	Scentbird	The West Foundation
Arvid Nordquist	FEDEC	Nature's Path Foods	Simply Southern	The Wildflower Foundation
Blue Pacific Flavors	Fondation Segré	Panaphil Foundation	Sir Edmond B.V.	Zoofari Parks
British Airways	GAMOMAT	PeaceNexus Foundation	Taronga Zoo	
Capital Group	The Helvellyn Foundation	Peter Gilgan Foundation	Teach a Man to Fish Foundation	
Cleveland Metroparks Zoo	The Kors Le Pere Foundation	Regenerative Fund for Nature	Topdrawer	

## 100,000 \$ & ET PLUS

Anonymous (6)	D.N. Batten Foundation*	The Gordon & Patricia Gray Animal Welfare Foundation*	Robert E. & Emily H. King*	Claudia Miller*	The Spurlino Foundation
Ms. Brenda K. Ashworth & Mr. Donald Welch*	Lynn & Edward Dolnick*	Mr. & Mrs. Larry Green*	Ms. Laura Kohler & Mr. Steve Proudman*	Christopher & Danielle Murray*	Frederick & Mary Beth Steiner*
Candice Bergen*	Nancy-Carroll Draper Charitable Foundation*	Natasha Grigg	Shari Kohne	Panaphil Foundation*	Straus Family Foundation*
Akhil Bhardwaj*	Mr. Gregory B. Edwards*	Ms. Marleen Groen*	Julie Konigsberg	PeaceNexus Foundation*	David & Karie Thomson*
Bright Horizon Fund	FEDEC*	Heather Sturt Haaga & Paul G. Haaga, Jr.*	Nancy W. Laurie	M. Piuze Foundation*	Trapanese Family*
The Brunckhorst Foundations	Larry & Stephanie Flinn	Gilles Harerimana & Sara Nso*	The Light Foundation*	Regenerative Fund for Nature*	TUI Care Foundation*
Mark Burstein & David Calle*	Fondation Segre*	The Helvellyn Foundation*	Andrew Malk*	Rob Walton Foundation*	Nancy & Charles Wall Family Foundation Fund*
Cairns Family Foundation	Mary Glasser*	Christine F. Hemrick*	Barbara J. Malk*	Scott Family Foundation*	Wildlife Conservation Network*
John & Rita Canning*	Michael & Anne B. Golden	Herring Family Foundation*	Nancy Heitel & Brian Malk*	Simply Southern	
Payson & Kim Coleman*	Stephen Golden & Susan Tarrence*	Dr. Stephen G. Juelsgaard*	Honorable Kristina M. Johnson Ph.D. & Mrs. Veronica Meinhard*	Mari Sinton-Martinez & Paul Martinez*	

\*Dons pluriannuels



**50 000 \$ à 99 999 \$**

Anonymous (2)	Ms. Sally L. Duplantier*	Dennis & Connie Keller	Wiancko Family Donor Advised Fund of the Community Foundation of Jackson Hole
Benevity Social Ventures, Inc.	Louise Glasser*	Scott T. McGraw	
Mrs. Patricia Blumberg	Ron Helmecci & Heather Byrne*	Nature's Path Foods*	The Wildflower Foundation, Inc.
British Airways	Horne Family Foundation	Mr. & Mrs. Peter Stewart	

**25 000 \$ à 49 999 \$**

Anonymous (4)	Capital Group	Claire Gerichten	Karen Mitchell	Dr. Ronald G. Taylor	Susan Topper
Arvid Nordquist HAB	Mr. Christopher B. Galvin & Mrs. Cynthia B. Galvin	Give Lively	Mary A. Oster	David & Ali Tejtzel	Joyce M. Turk
Better Natures Foundation	The Joseph & Marie Field Family Environmental Foundation	Susan M. Harding*	Mrs. Mary E. Schroeder	Geoff Tennican & Jennifer Durning	Ms. Maria Wilhelm
Julian & Lois Brodsky		Kim Kanas	Sandra Pitts Seidenfeld	Topdrawer	Robert Zoellick & Sherry Ferguson

**10 000 \$ à 24 999 \$**

Anonymous (7)	Cleveland Metroparks Zoo	Beth Guillaumin	Mary Jo Kowallis	Laurie Robinson & Sheldon Krantz	Teach A Man to Fish Foundation
AirKenya	The Columbus Foundation	C. Barrows Hall	Joel & Sara Kremer	Rosano & Company	Thornton Family
Kym Aughtry	Sally Davidson	Barbara J. Harris	Jeanne Martin	Ms. Janet H. Schiff	Foundations
Jared Bartok	Earth Share	Mr. & Mrs. Edward Harris	Katherine K. McLane & Henry R. McLane Charitable Trust	Sean Scully	Doug Tolchin
Louise & John Beale	The Walter & Ursula Eberspacher Foundation	Craig S. & Marina Harrison	Sandra J. Moss	SEB Charitable Fund	Ms. Victoria S. Trauscht
The Bharadwa Family	John & Nancy Edwards Family Foundation	Mallory Hathaway	Spencer L. Murfey Jr. Family Foundation Inc	AJ Shankar & Bekah Sexton	Rita Vallet
Michael & Debra Binns	Zubin Emsley	Doug & Shoshana Himmel	Austin F. Okie	Ms. Donna B. Shaver & Mr. Preston Seu	The West Foundation
Mark & Deborah Blackman	The Explorations Company*	The Tim & Karen Hixon Foundation	Noah & Annette Osnos	Cynthia & Raymond Shea	Ms. Regina B. Wiedenski
Tracy Boyer	Candace & Bert Forbes	Mr. & Mrs. Michael Horvitz	Kimberly M. Hughes	Junko Io Sheehan	Jack Wilkenfeld M.D.
Mrs. Randolph Brown	Ms. Jane G. Fouser	Dr. Raye C. Hurwitz	The Overall Family Foundation	Heidi Sikina	Mary F. Williamson
Everett T. Brown	Ms. Leslie Franklin	Ina Kay Foundation	Martha & Robert Parke	Mrs. Ellin A. Simmons	Ms. Fran Wolf
Burns & Kindle Families	Janine Frier	William & Janet James	Marie Poos	Dorothy Spindle	
Betty Calhoun-Hardin	GAMOMAT	JBCM Foundation	Ms. Anna K. Rentz	Robert Stephen	
Daniel & Margaret Carper Foundation	Mrs. Maggie Georgiadis	Dr. Carol A. Kauffman	Resources Legacy Fund	Mr. Christopher F. Stewart	
Catesby Foundation	Gift Aid	Hugh & Wendy Kendrick	Melinda Richmond	Susan Stribling	
Chandaria Family	Chris Grayling	Dr. Douglas D. Koch & Ms. Marcia D. Murphey	Henry M. Rines	Janet & John Swanson	
Charlotte's Web Foundation	The Grey Family	Ms. Diane Robins		Pamela Tate	
Julie A. Clayman					

**5,000 \$ à 9,999 \$**

Anonymous (6)	Fred & Maxi Bruhns Foundation Inc	Dania de la Vega	Ms. Leila S. Green	Ms. Wendy Kitzmann	Laurence Meadows
Eric & Marisa Affeldt	Michael K. & Waltraud Buckland	Susan Delmanowski	Kimberly Hallatt	The Kors Le Pere Foundation	Dr. Ruth M. Mésavage
Jean C. Alfano	Ann Cannarella	Mr. Thomas Dempsey	Mr. John & Mrs. Melanie Harkness	Peter & Deborah Lamm	Anne B. Mize Ph.D.
Sue Anschutz-Rodgers	Dr. Allan V. Carb	Mr. Hal Schneider & Ms. Irene Devine	Theresa Herman	Frank & Julie Langfitt	John J. Moller Family Foundation
Kimberly & Tylor Armstrong	Mr. Rich Chambers & Ms. Bonnie McGregor	Renu Dhatt	Dr. Willie L. Hinze Jr.	The Laursen Family	William K. Muraoka
Aspen Business Center Foundation	Kelly Dvorak	Richard Holly	Richard Holly	Legnini Family	Peter & Eleanor Nalle
Karen S. Azarchi	Ms. Laura Eanes	Mrs. Rebecca Horowitz	Mrs. Rebecca Horowitz	Pamela Lichty	Network For Good
Mr. Richard Bamberger	Dr. & Mrs. Donald Clark	Mrs. Carolyn C. Evarts	The Hulitar Family Foundation	Luebbert Family Charitable Fund of the New Hampshire Charitable Foundation	David & Audrey Northrop
Mr. Philip G. & Mrs. Jane C. Bellomy	Mrs. Linda Clevering	Franks Family Foundation	The Jackson Family	Ms. Diane H. Mabbitt	Mr. James Nystrom
Bloomberg Philanthropies	Barbara Cocovinis	The Edward & Verna Gerbic Family Foundation	Irving Jacobson	Ms. Leslie O'Loughlin	Ms. Leslie O'Loughlin
Blue Pacific Flavors	Mr. Tim Conely	John & Lesley Gilbert	Howard E. Jessen Family	Robin Mann	Lida Orzeck
Renee & Tom Boldt	The Cosman Family Foundation	Adah Ginn	Nancy Josephs	Susan & Frank Mars	Scott & Marline Pallais, Adonai Foundation Fund at The San Diego Foundation
Mr. McLean Bowman	Stephen Crozier	Deborah Goodykoontz	Cooper Kellogg	Margaret S. Maurin	
Mark & Judy Brodsky	Mr. & Mrs. Donald Daniels	Katherine Gould-Martin*	Ada & John Kennedy	Kathleen L. McCarthy	Mrs. Barbara Pareira

Mrs. Betty H. Parker	Ann Philips	Ms. Robin C. Ried & Mr. Christopher H. Staudt	Katherine Schoonover	Taronga Zoo	Glenna Waterman
Paulson Charitable Foundation	Duane Siders & Deborah Phillips	Ida Katherine Rigby, Ph.D.	George Seger	TisBest Charity Gift Cards	Keith & Janice Wiggers
PayPal Giving Fund	Dr. Tony Hunter & Jennifer Price	Barbara & David Roby	Susan H. Shane	C. D. Trexler	Anita Yagjian
Dan Peebles	Ms. Virginia Pruitt	Richard Rogalski	Katherine Snowden	Ms. Valerie Van Griethuysen	
Ms. Judianne L. Pennoyer	Ann Rankin	Ronus Foundation	Mr. & Mrs. Jeffrey M. Spatz	Van Itallie Foundation Inc.	
Dr. Patti McGill Peterson & Dr. Kate S. Woodward	Mark & Karen Reed	Ruby Marine Inc.	The Charles Spear Charitable Trust	Margot Vandernoot	
Louise Pfister	Michael & Tatiana Reiff	Samuel Schneider Foundation	Maureen Stuart	Suparna Vashisht & Manish Goel	
			Alice Sturm	Ms. Barbara Washburn	

**1 000 \$ à 4 999 \$**

Anonymous (18)	Ms. Pamela Baker	Margaret S. & Philip D. Block, Jr. Family Fund	Mr. & Mrs. Gerald Cahill	Mr. Kelly Clark	John & Catherine de Strakosch
AbbVie Inc. Employee Giving Campaign	Nancy Balto	Ms. Dawn Block	Brent, Julie & Alexi Callinicos	Climate Ride	Mr. Pierre De Villiers
Mr. Benjamin A. Abel	Armine Banfield	Mr. Ronald T. Bloomstran	Patricia Calvo	Mr. Dion F. Coakley	John Deakin
Suzanne Abel	Bank Of America Employee Giving Campaign	Dr. Nancy Blum & Mr. David Potel	Canada Online Giving Foundation	Sandra & David Cobb	The Taniguchi Deane Family Foundation
Frances Ackerman	Ms. Linda M. Barker	Ms. Judith A. Bocock	Dr. Irene Cannon-Geary	Michael Cobler	Ms. Donna Cocke
Sheryl L. Adams	Ms. Elizabeth Barron	Mr. & Mrs. David Boechler	Laura Carbone & Mitchell Watsky	Barbara J. Cohen	Dr. & Mrs. George J. Dechet M.D.
Darley Adare	Ms. Carlin A. Barton	Boeing	Alison Carlson	Sharon P. Cole	Ms. Margo Deckard & Mr. Charles Miller
Harvey & Donna Allen	Mr. & Mrs. Nasser Basir	Peter R. Boerma	Ms. Peggy Carnahan	Thomas R. Coleman	Yvonne L. Deckard
Ms. Susan M. Allison	Mr. & Mrs. Michael J. Bauer	Dr. Gabrielle Bolton	Ms. Angela Carnegie	Mike Conlan	Terry Demaria
Ms. Amy Alpine	Elizabeth Beamon	Holly Boone	Leslie Carothers	Kim Cook	Carolyn Deuel
Amberlite Options Group, LLC	Susan Beard	Carol Boram-Hays	Ms. Dorinda Carr	Mr. Ian Cooper	Enid Diamante
American Association of Zoo Keepers (AAZK) - Memphis Chapter	Ms. Jane K. Becker	John & Sandra Bordi	Ms. Gloria J. Carr	Susan E. Cooper	Dr. Larry J. Diamond Ph.D.
America's Charities	Mr. Richard Bednarski	Mr. & Mrs. Larry C. Bradford	Melanie Carr	Mrs. Sherry M. Corbett	Angela Dibrell
Amgen Foundation	Michael & Marcia Belford	Ms. Miriam Brafman	Tina Carter	Carla R. Corwin	Mr. Ryan Dishaw
Ms. Faye C. Anderson	Ardelle Bellman	Ms. Elaine Branagh	Lawrence Casey	Susan Cottle	Barbara Diver & Theodore Reff
John & Trish Anderson	Sandra Belofi	J. Read Jr. & Janet Dennis Branch Fund of the Community Foundation Serving Richmond & Central Virginia	Cassum Family Foundation	Ms. Celia Craft	Ms. Sue Dobie
Ms. Ruth Anderson	Mrs. Robin I. Bennett	Mr. Timothy S. Bergreen	Vinicius Cavalcanti	Gordon & Jacqui Cragg	Lynn Dolinar
Mr. Charles Andrews	Mrs. Lynn Berger	Sue Brandt	Richard Cavicchi	Karen Crandall	Ann Donahue
Linda R. Andrews	Mr. David Berhenke	Ms. Susan E. Brandt	Theresa Cederholm	Peter & Sharon Crary	Marcia Donley
Ms. Dorianne Andros	Mr. Robin Berkeley, OBE	Mary & Chip Brennan	Petra Chacon	William Cree	Ms. Tamela Donnelly
Phyllis Anzalone & Jefferson B. Johnson	Dr. & Mrs. Jordan D. Berlin M.D.	Bright Funds	Jenny Chan	Mr. Mark S. Cunningham & Dr. Judith Klein	Donner Canadian Foundation
Susan Arias	Barbara A. Berman	David Brininstool	Salman Chand	Alenore Cusick	Ms. Louise Donovan
Aris Technologies Limited	Jack Bernauer	Sheryl Brinkhuis-McClure	Renee L. Chastant	Lionel Dack	Ms. Malav Doshi
Mrs. Kathryn Arnold	Ms. Barbara A. Bernstein	Debra Briozza	Lucille & Peter Chaveas	John Dahm	Ms. Charlene J. Dougherty & Bruce C. Driver
Mr. Norma Arnold	Elizabeth Berrien	Brockway Charitable Fund	Janet Chayes	Mr. & Mrs. Larry Dale	
Camille Arthur	Alan Best	Deborah S. S. Brown	Marc Cherry	Ms. Gail B. Dallmann- Swenson	Deborah Dowling
Stephanie Artis	Better Planet Fund	Melvin R. & Ardethe E. Brown	Charles Chester	Dianne C. Dana	Carol Drake & John Drake
Steven Ashelin	Joseph Bettinger	Paul Brown	Chevron Humankind	Richard Dana	Mrs. Katherine F. Drew & Mr. Howard D. Drew
James & Helen Ashford	Betty A. Lewis University Environmental Charitable Trust	Ms. Rebecca Brown	Ms. Kathryn H. Chezik	Elizabeth Jones Darley	Lucy Drulias
Carolyn Ashlock	Susan & Mike Brown	Douglas Bue	Ms. Lynn Chiappella	Susan & Bill Darnell	Ellen Dryer
Martha Athanas	Dhiraj & Agni Bhatt	Mr. Christopher R. Burns	Dr. Susmita D. Chiplunker M.D.	Ms. Karen Davidson	Mr. Richard Duesbury
Thaddeus S. Austin	Big Dog Fund	Kenneth & Maria Binder	Chop Allergy & Immunology	Mrs. Cynthia Davis	Ralph & Vicki Duesterhoeft
Ms. Florence Avakian	Matthew & Barbara Black	Gillian Burt	Ms. Alice S. Church & Ms. Debra A. Hodson	Laurie Davis & Joseph Sellers	Mary Lee Duff
Debra Bachfischer	David Blair	Ms. Veronica G. Butler	Mrs. Jean M. Church	Louise Davis	Mr. Brian T. Duffy
Ms. Sharon E. Bachmann	Susan Blair	Mr. David J. Butts	Ms. Kim M. Ciborowski	Toni Davison & Susanne Feller	Phillip Dunkelberger
Kim H. & Bert J. Bailey	Helen Blanchard	Sharon Cabeen	Mr. & Mrs. Peter Claeys	Mrs. & Mr. June Dawson	Mr. Raymond E. Durkee
Sandra Bailey	Ms. Kathryn E. Cade		Mrs. Jan Clark & Mr. Jack Clark		Ms. Chizuko Dutta
					Dennis J. Eakin

\*Dons pluriannuels



Lynda & Van Eckes	Franklin Philanthropic Foundation	Ms. Reyla Graber	Ms. Diane Henry	Johnson & Johnson Family of Companies	Julia Knox-Hudson	Mary M. & Andy Lindblad	Ann M. McKinney	Julia Nasser	Mrs. Judith M. Pieper	Ms. Sharon Robinson	Ms. & Mr. Karen S. Shatz
Jo Ann Eder	Mr. & Mrs. Michael W. Freedman	Linda D. Graham	Mr. & Mrs. Gaylord G. Henry	Carol Johnston	Christopher Koch	Mr. Gerald Linderman	Jane A. McLamarrah	Hadley Nasshorn	John & Nuri Pierce	The John A. Rodger Foundation	Ms. Cynthia Z. Shaughnessy
Mr. George O. & Ms. Kathleen D. Edwards	Richard M. Friedberg	Mr. Warren Grant	Stephen Henry	Ms. Alexandra Jones	Mr. Craig J. Koch	Mrs. Laurie G. Lindner	Duncan F. McLaughen	Bea Nemlaha	Mr. Daniel Pike	John Rodgers	Warren Sheay
Mr. Daniel Einzig	Ms. Sunny F. Friedman	Mr. John A. Graves	Diane Henshel	Colonel Freeman E. & Mrs. Anne B. Jones	Rosalie Koenig	Mr. & Mrs. John Lindvall	Bruce & Eleanor McLearn	Adrianna Ness	Coleene Piotrowski	Ms. Joanne P. Rodriguez	Jane & Marshall Sheldon
Pattie D. Eliason	The Friendship Fund	Thomas S. Gray Jr.	Mr. Ken A. Heroy	Laren & Randal Jones	Peter Kogan	Deborah Lipman	Mr. & Mrs. Mark McNabb	Dr. Valerie Nicholson	Mr. James A. Poley	Ms. Laura R. Rogers	Shell Oil Company Foundation Matching Gifts
The Philip Lee Ellis & Elizabeth B. Ellis Foundation	Lynn & Barry Friesen	Allyne D. Greco	Dr. Barbara Hershey	Ms. Elizabeth Jones	Mr. & Mrs. Michael Kohler	Di Liu	Ms. Donna Mecca	Donald Niemann	Mr. & Mrs. Ira Polk	Kathleen Rose	Ashlie Shepard
Mrs. Priscilla A. Elwell & Mr. Richard O. Miller	Dr. Andrew Frost & Mrs. Diana Frost	Ruth L. Greenstein & David Seidman	Mr. & Mrs. Selwyn M. Hersowitz	James Jones	Ms. Victoria Kohler	Eva Lizer	Debra & Lee Medwick	David North	Mr. David Porteous & Mrs. Vicky Smith	Rouse Family Foundation	Sharon Shrock
Lillian Emmons	Ms. Bonnie Frownfelter & Ms. Sara Metzler	Margi & Timothy Griffith	Mary Anne Hertel	Susan G. Jorgensen	Gerald A. & Karen A. Kolschowsky Foundation, Inc.	Holly Lloyd	Mr. Gilbert Meehan	Sandy Northrop	Mr. David B. Posner	Ms. Melanie J. Rowland & Mr. Randy Brook	Mr. Richard J. & Mrs. Jill T. Sideman
Patricia Eng	Amory & Linda Gage	John Grillo	Alexander & Ella Herz	Mr. Fernando Juarez	Ms. Madelon Kominic	Susan Loehrl	Mr. Thomas Meehan	Ms. Margaret Nulsen	Mr. Mark Post	Mark & Beth Ruben	Mrs. Fern Siegel
Mr. Kenneth M. Erickson	Ms. Sandra Gallagher	Cameron Grogan	Ms. Susan M. Hess	Hazel & Julian Judelman	Mr. Jeffrey Koon	Ms. Paula Loftis	Melling Family Foundation	Ms. Ellen Nusblatt	Vince Powers	Roberta Rubenstein	Mrs. Sheila Simmons
Abby Evankow	Akhila Ganapathy	Ms. L. Gayle Gross & Mr. Howard Gross	Mr. Peter N. Heydon	Ms. Linda Kacser	Judith Kramer	Ms. Virginia Lomerson	Susan Mellman	Dr. Donald & Mrs. Tessa Nuss	Mr. John Priest	Ms. Elizabeth Ruml	Edward Simon
Betty & Gregory C. Evans	Balvant K. Ganatra	Mr. Steven Kadish	Susan Hillenbrand	Mr. Steven Kadish	Mr. C. S. Kriegh & Dr. Pamela S. Gronemeyer	Mary Loparo	Janis & Alan Menken	Mark & Vickie Nysether	Martha Prine	Gerard T. Rush	Greg Singleton
Carol A. Evans	Kristen Garcia	Jack Hinnen	Dr. Myron Hinrichs DVM	Alexandra Kamel	Patrick Kriser	Mr. & Mrs. Peter B. Loring	Richard Menzel	Wynn O'Neill	JoAnn Priore	Laura & Joseph Rushton	Sir Edmond B.V.
David Evans	Terri & Larry Garnick	Dr. Susan Kannenberg & Dr. Lloyd Kannenberg	Cindy Hintz	Dr. Susan Kannenberg & Dr. Lloyd Kannenberg	Mr. Frank Kroger	Mr. Jonathan B. Losos Ph.D.	Carolyn Meyer	Lindsey Oates	Claire Proffitt	John & Carol Rutherford	Ken & Jacqueline Sirlin
Ms. Heather A. Evans	Mary Garton	Kennard N. & Janis Hirsch	Kennard N. & Janis Hirsch	Ms. Ona M. Karasa	Sandra Kunsberg	Nancy & William Low	Melinda Michael	Mr. Andreas Ohl & Mrs. Laurie O'Byrne	Mr. & Mrs. Dimitri Pucher	Maria Ryan	Ms. Sharon Skinner
Linda Facer	Nancy Gasen	Robert Hirsch	Robert Hirsch	Harriet A. Karkut	Sean Kurian	LS Gifting	Dominique Milbank	Gail Odell	John Pusey	Mr. Dustin Saiedi	Valerie H. Skinner
Mrs. Pamela Fair & Mr. Glen J. Sullivan	Dr. & Mrs. David K. Gaskill	Deb Hoag	Deb Hoag	Emily Karstetter	Mr. & Mrs. David Lukens	Mr. & Mrs. Claire Lupton	David K. Miller	Mr. Roby B. Odom & Mrs. Barbara Odom	Vivian Pyle & Anthony Anemone	Rajinder Saini	Mr. Steve Smart & Mr. Javier Barreto
FaJah Fund of the Minneapolis Foundation	Mr. Richard S. Gasparotti	Ms. Carol Hoeffcker	Ms. Carol Hoeffcker	Dr. Cathy Kaufman Iger	Mrs. & Mr. Eric Lutkin	Mr. Eric Lutkin	Ms. Janice A. Miller & Mr. Tom Belden	John & Dorothy Oehler	Palmer Quamme	Ms. Sibyl Sanford	Dr. Jerry Smith
Arlene Falke	Craig Gaw	Drs. Bill & Nicole Hoffmeyer	Drs. Bill & Nicole Hoffmeyer	Mr. Christopher Kaufman & Ms. Carlyn Clement	Ms. Erica Hollander	Ms. Janet Lynch	Robert Miller	Ms. Pamela A. Okano	R C Charitable Foundation	Mr. Deryl Santosuosso	Mr. & Mrs. Jonathan P. Smith
Mr. Paul H. Falon & Ms. Caroline A. Mitchell	Dr. Bruce Gelvin & Mrs. Diane Gelvin	Ms. Erica Hollander	Ms. Erica Hollander	Steven & Migette Kaup	Mr. & Mrs. Rob Labicane	Timothy Lyons	Ms. Victoria Miller	Mr. Harry Olsen	Rita Race	Raven Sara	Mr. Justin P. Smith
Mr. Robert Fanini	Mr. Mark H. Gemuend & Mrs. Christine E. Gemuend	Elin Holmberg	Elin Holmberg	P. Ann Kaupp	Ms. Leanne Lachman	Sudha Madabhushi	Janet Mills	Thomas B. O'Moore	Bruce A. Radebaugh	John & Linda Sardone	Mr. Steve Smart & Mr. Javier Barreto
Dr. William Farber DVM	Mrs. Virginia Germann	Hope for all Creatures Fund	Hope for all Creatures Fund	Steven Kazan & Judy Heymann Kazan	Dr. Catherine Lagusis	Susanne Madden & Dr. Thomas Webb	Ms. Valerie C. Mills	Ms. Jean Oppenheimer	Ms. Barbara Prynosi	Dr. Michael Scavio	Lesley Smith
Mr. Leslie Faure & Ms. Elizabeth Patrick	Mr. Gordon Getty	Ms. Mandana Hormozi	Ms. Mandana Hormozi	Karen & Ryan Lake	Ms. Pennie Laird	Mr. Darren J. Magda	Mr. Lyle S. Mindlin	Ms. Patricia Ormsbee	Helen Ralston	Mr. Matthew Schaab	Richard Smith
Ms. Elaine Felde	Mr. David R. Gildea & Mrs. Joyce L. Gildea	Ms. Lauren A. Horwitz	Ms. Lauren A. Horwitz	Martha Lam	Karen & Ryan Lake	Mr. & Mrs. James D. Mair	Patricia Minehart	Kathleen Ouellette	Raghunath & Aparna Ramakrishnan	Timothy & Anne Schaffner	Robin Smith
Robin Ferracone	Mr. & Mrs. Richard L. Giles	Ms. Rosalie Keith	Ms. Rosalie Keith	Dr. Paul Lampert	Martha Lam	Shiyoe S. Malinasky	Bruce Mitteldorf	Mary Lynne D. Oxford	Gloria G. Schlaepfer	Mrs. Esther A. Snowden	
George Ferris	Mr. Peter Gillard	Ms. Laura Keller	Ms. Laura Keller	Mr. & Mrs. Gary D. Landers	Dr. Paul Lampert	Edward & Elizabeth Mansfield	Dennis Monroe	Jonathan Packer & Eunsung Cho	Leanne Ramsey	Robert Schleelein	Mrs. & Mr. Elizabeth Snyder
Mr. & Mrs. James R. Ferwerda M.D.	Dane Gillette	Ms. Debby Kelly	Ms. Debby Kelly	Ann Landes	Dr. Paul Lampert	Mrs. Joyce & Mr. Scott Marhoefer	Mr. & Mrs. Craig Monson	Hosahalli Padmesh	Mr. Robert Ramsey	Al Schmidt	Mr. Ronald E. Snyder
David Fiedler	James & Julie Gilligan	Ms. Kathleen Kemper & Mr. Gary B. Smith	Ms. Kathleen Kemper & Mr. Gary B. Smith	Philip & Becky Laney	James Lang	Gary & Patricia Marshall	Douglas Montgomery & Matthew Hudson	Eliot W. Paine	Nigel Rawson	Kathleen Schmidt	Ms. Patricia Sparks
Jeffrey A. Fiedler	Katie Gillis	Ms. Barbara Hughes	Ms. Barbara Hughes	James Lang	James Lang	William & Margot S. Moomaw	William & Margot S. Moomaw	Hemal Parekh	Ms. Claudia E. Ray	Ms. Ann Schneider	Ms. Nancy Spool
James T. Field	Mr. David R. Gildea & Mrs. Joyce L. Gildea	Virginia Hughes	Virginia Hughes	Colleen Kennedy	Ms. Patricia C. Lange	Mr. & Mrs. Robert P. Marshall Jr.	Bruce Mitteldorf	Mr. Brainard W. Parker III	Dr. Gordon R. Ray M.D.	Nancy Schoeneman	Dr. Robert Stagman
Ronnie S. Fischer & Charley P. Sweet	Ms. Susan M. Glasbrenner	Colleen Kennedy	Colleen Kennedy	Mr. & Mrs. Gregg Kerber	Ms. Patrica C. Lange	D. Anne Martin	Dennis Monroe	Mr. Brainard W. Parker III	Bayard Rea	Robert Schleelein	Dr. Mark T. Stanback & Ms. Nancy Popkin
The Stuart S. Flamberg Foundation	Larry Gogolick	Mr. & Mrs. Michael Hamm	Mr. & Mrs. Michael Hamm	Roger Huntsman	Ms. Patrica C. Lange	Ronald, Carol, & Dana Martin	Mr. & Mrs. Craig Monson	Ms. Jean Oppenheimer	Ian Reed	Ms. Monique Regard	Leith Steel
Dr. David Flatt & Mrs. Nancy C. Flatt	Ms. Kathryn Haller	Ms. Virginia Kibre	Ms. Virginia Kibre	Mr. & Mrs. Gregg Kerber	Ms. Patrica C. Lange	Mr. John Martinez	Douglas Montgomery & Matthew Hudson	Ms. Jean Oppenheimer	Mr. & Mrs. William S. Reed	Ms. Nancy Reid	Michael Steigerwald
Carol Fleishauer	Mr. Gordon Getty	Ms. Leila Kight	Ms. Leila Kight	Ms. Barbara J. Kerr	Ms. Patrica C. Lange	Ms. John Martinez	William & Margot S. Moomaw	Ms. Jean Oppenheimer	Ms. Monique Regard	Ms. Nancy Reid	Dr. Ronald B. Stein
Mr. & Mrs. Edward Fogarty	Mr. David R. Gildea & Mrs. Joyce L. Gildea	Scott Kilpatrick	Scott Kilpatrick	Rhea Kessler	Ms. Patrica C. Lange	Ms. Julianne Maurseth	Mr. & Mrs. Craig Monson	Ms. Jean Oppenheimer	Ms. Nancy Reid	Ms. Nancy Reid	Ms. Karen Steingraber
Mr. & Mrs. Peter Ford	Ms. Kathryn Haller	Ms. Leslie Laux	Ms. Leslie Laux	Mr. Romesh Khardori	Ms. Patrica C. Lange	Ms. Catherine C. McCabe & Mr. Steven D. Helm	Douglas Montgomery & Matthew Hudson	Ms. Jean Oppenheimer	Ms. Nancy Reid	Ms. Nancy Reid	Charles L. Stellberger
Ray Ford	Mr. David R. Gildea & Mrs. Joyce L. Gildea	Ms. Rosalie Keith	Ms. Rosalie Keith	Mr. & Mrs. Thomas W. Keesee III	Ms. Patrica C. Lange	Gary & Patricia Marshall	William & Margot S. Moomaw	Ms. Jean Oppenheimer	Ms. Nancy Reid	Ms. Nancy Reid	Gwen & Malcolm Stern
Ms. Shirley Foreman	Mr. Gordon Getty	Ms. Dinah W. Larsen	Ms. Dinah W. Larsen	Ms. Rosalie Keith	Ms. Patrica C. Lange	Mr. & Mrs. James D. Mair	William & Margot S. Moomaw	Ms. Jean Oppenheimer	Ms. Nancy Reid	Ms. Nancy Reid	Herbert L. Stern
Brenda M. Forsyth	Mr. David R. Gildea & Mrs. Joyce L. Gildea	Ms. Karen Larsen	Ms. Karen Larsen	Ms. Laura Keller	Ms. Patrica C. Lange	Shiyoe S. Malinasky	Mr. & Mrs. Craig Monson	Ms. Jean Oppenheimer	Ms. Nancy Reid	Ms. Nancy Reid	Jack & Shelby Stifle
Kyle Foscatto	Mr. & Mrs. Richard L. Giles	Ms. Rosalie Keith	Ms. Rosalie Keith	Ms. Laura Keller	Ms. Patrica C. Lange	Edward & Elizabeth Mansfield	Mr. & Mrs. Craig Monson	Ms. Jean Oppenheimer	Ms. Nancy Reid	Ms. Nancy Reid	Ms. Faith Stone
Dawn Fournier	Mr. & Mrs. Richard L. Giles	Ms. Rosalie Keith	Ms. Rosalie Keith	Ms. Laura Keller	Ms. Patrica C. Lange	Mrs. Joyce & Mr. Scott Marhoefer	Mr. & Mrs. Craig Monson	Ms. Jean Oppenheimer	Ms. Nancy Reid	Ms. Nancy Reid	Stephen D. Storey M.D.
Lisa Fox	Mr. Peter Gillard	Ms. Rosalie Keith	Ms. Rosalie Keith	Ms. Laura Keller	Ms. Patrica C. Lange	Gary & Patricia Marshall	Mr. & Mrs. Craig Monson	Ms. Jean Oppenheimer	Ms. Nancy Reid	Ms. Nancy Reid	Strategic Charitable Giving Foundation
Patrick Frame & Sheila Norman	Mr. Peter Gillard	Ms. Rosalie Keith	Ms. Rosalie Keith	Ms. Laura Keller	Ms. Patrica C. Lange	Mr. & Mrs. James D. Mair	Mr. & Mrs. Craig Monson	Ms. Jean Oppenheimer	Ms. Nancy Reid	Ms. Nancy Reid	Ravi Subramanian
Harriette M. Frank	Mr. Peter Gillard	Ms. Rosalie Keith	Ms. Rosalie Keith	Ms. Laura Keller	Ms. Patrica C. Lange	Shiyoe S. Malinasky	Mr. & Mrs. Craig Monson	Ms. Jean Oppenheimer	Ms. Nancy Reid	Ms. Nancy Reid	Anu & Ish Sud
	Mr. Peter Gillard	Ms. Rosalie Keith	Ms. Rosalie Keith	Ms. Laura Keller	Ms. Patrica C. Lange	Edward & Elizabeth Mansfield	Mr. & Mrs. Craig Monson	Ms. Jean Oppenheimer	Ms. Nancy Reid	Ms. Nancy Reid	Mr. & Mrs. Barry R. Sullivan
	Mr. Peter Gillard	Ms. Rosalie Keith	Ms. Rosalie Keith	Ms. Laura Keller	Ms. Patrica C. Lange	Mrs. Joyce & Mr. Scott Marhoefer	Mr. & Mrs. Craig Monson	Ms. Jean Oppenheimer	Ms. Nancy Reid	Ms. Nancy Reid	Mr. & Mrs. John M. Sullivan Jr.
	Mr. Peter Gillard	Ms. Rosalie Keith	Ms. Rosalie Keith	Ms. Laura Keller	Ms. Patrica C. Lange	Gary & Patricia Marshall	Mr. & Mrs. Craig Monson	Ms. Jean Oppenheimer	Ms. Nancy Reid	Ms. Nancy Reid	Mr. Timothy P. Sullivan & Mrs. Wendy M. Sullivan



Robin Swope	Janet Trettner & Eugene Stoltzfus	Ms. Margaret Wade	Jennifer Webb	Mr. & Mrs. Craig Williams	Judith Yaskin
Dr. Jim Syverud & Barbara Syverud	Ms. Ariana M. Tuggle & Mr. Erik A. Kruger	Wags & Menace Make a Difference Foundation	Brittany Weeden	Mr. Jay Williams Jr.	Emily Yoffe & John Mintz
Sylvia V. Taborelli	Judith A. Tyson	Ms. Elizabeth Walker	Diana Wege	Alexandra Wilson-Seelig	Mr. Gordon Young
Ms. Beverly L. Taylor	Marc Ullman	Mr. Jack Walker	Gloria Weidner	Anna E. Winand	John & Mary Young
Bob C. Taylor	Ms. Karen Ulrich	Jan Walker	Mr. & Mrs. Theodore C. Weill	Ms. Beth Winters	Robert Young
Charleen Taylor	Wendy Umbriac	Ms. Laurelia Walker	Thomas Weinman	Ms. Sally Wittier	Mr. Mark P. Zaitlin
Dennis Telzrow	Dennis & Sue Umshler	Marcia Walker	Laura Weiss	Mr. Terry Wizig	Gloria Zavala
David & Eudora Tharp	United Way of Greater Kansas City	Mr. Paul Walker	Penny & Carl Weissgerber	Ms. Diana Wolcott	Dr. & Mrs. Daniel W. Ziegler
Thayer Family Fund	United Way of King County	Mr. William D. Wallenbecker Jr.	Joan & Charles Weissman	Kristen M. & John L. Wolfe	Scottie Zimmerman
Mr. John Thayer	Lalith Uragoda	Dr. John W. Walsh M.D.	Mr. Warren E. Weissman	Judith M. Wood	Steven Zimmerman
Mr. Brian Theyel	Mr. Richard D. Urell	Martha M. Walsh & Peter B. Bloland	Verity Weston-Truby	Ms. Margaret Wood	Zoofari Parks
Jacqueline & John Thomson	US Bank Foundation	Ms. Josephine Wardle	Katharine Whild	Janet Woodward	Mr. Benjamin Zuckerman & Ms. Elizabeth C. Schwartz
Dr. Arthur Tiedemann	Ms. Helena Van Dierendonck	Mr. David Warner	Ms. Pamela A. Whitehouse	Mr. David L. Worrell & Mrs. Julianne Worrell	Ms. Nancy Zweng
Ms. Laura Tiktinsky	Jan E. Vanderhorn-Brown	Judith & James Warner - Boulder, Colorado	Suzanne Whiting	Alan & Penny J. Wortman	
Mr. & Mrs. Jim Tolonen	Thomas L. Vangilder	John W. Warner, IV Foundation, Inc.	Christopher Whitney	Ms. Ginny A. Wright	
Mr. Jeffrey Tom	George Varsam	Arthur Waskey	Bob Whitson	Mr. & Mrs. Paul Wright	
Mr. Michael A. Toner	Mr. Alan R. Viani	Terence M. & Donna Watson	Mr. & Mrs. Brian Whittman	Mr. Philip Wright & Mrs. Penelope Wright	
Ms. Helen Torelli	Mr. & Mrs. Mark D. Vigren	Kym Watt M.D.	Stephen Whyte & Rebecca Ralston	John Yaist	
Paul F. Torrence	Ms. Nancy Vlassis		Ms. Anne H. Widmark	Bruce Yannett	
Mr. & Mrs. Gordon T. Tracz			Kenneth Wildrick		

## DONS SUCCESSORAUX

Carol L. Allen	Deborah K. Cureton	Norma Gray	Catherine Latham	Linda Quinby	Vivian C. Sontag
Walter & Beatrice Balaban	Anne Cusic	Christine R. Harris	Vicki de Lorenzo	Marilyn A. Ross	Robert Stevens
Francis J. Beatty	Elliott Daniels	Margaret Irene Hawk	Walter J. Lynwood	Sally Kathleen Scholz	Carole Strauss
Andrew & Audrey Belomyzy	Virginia M. Deloney Endowment of the Community Foundation of Jackson Hole	Katharine T. Hawkins	Catherine M. Mace	Emanuel Schweid	Richard Suetterlin
John Sousa Bettencourt	The Nancy Dix Trust	Allan Helfand	Ed Maciejewski	Margaret Seneshen	Betty F. Talbert
Sherri Breyer	Maria I. Duke Dos Santos	Brian Hoyt	John Finlay Malcolm	Leon G. Siegel	Jean M. Touroff
Helen J. Brown	Shirley M Dymek	Michael J. Hurtack & Beverly A. Hurtack	Susan McKenzie	Marianna Sielicki	Irwin Jr & Marilyn Uteritz
Virginia Buckle	Carolyn Fraley	Sylvia Karalius	Gerald E. Petersen	Margaret Frances Simms	Marion Taylor Ward
George Alan Clugston	Robert C Furtek	Elinor L. Kass	Patricia Ann Porter	Joyce Frank Smith & Gene Davidson Smith	Alec Wilder
Carol A. Collins		Shirley Jane Kaub	Roberta Quiat	Ruth Smyth-Stahl	Candice G. Woods

## KILIMANJARO SOCIETY

*Les particuliers qui ont prévu un don différé au profit de l'organisation AWF dans le cadre de leur plan successoral.*

Anonymous (581)	Larry & Kathryn Augustyniak	Mr. Robin Berkeley, OBE	Mark Burstein & David Calle	Louis Brendan Curran	Ms. Heather A. Evans
Paula L. Adams	Gloria J. Austin	Candace Bertelson	Jane S. Burtnett	Ms. Susan M. Curry	Peter Evans & Liz Dow
Carla Alford	Barbara Babcock	Lela Bishop	Wallace M. Cackowski	Gail B. Dallmann & Duane A. Swenson	Val Ewton
Gwen M. Allen	Joy Baker	Debbie & Michael Bloom	Irene Cannon-Geary	Dianne C. Dana	Gloria J. Fenner
Helen F. Anderson	Marcia Balbus	Frances & Richard Bohn Trust	Laura Carbone & Mitchell Watsky	Toni M. Davison	Mitchell Field
Marie J. Andreini	John & Valerie Bance	Surya Bolom	Lee Carr	Nancy Davlantes	Sharon Edel Finzer
Linda Andrews	Linda M. Barker	James R. & Suzanne Meintzer Brock	Bonny & Ian Chick	Ms. Paula Dax	Lisa S. Firestone
Marjorie A. Ariano	Stephanie Barko	Elizabeth Dabney Brown	David Cholak & Debbie Decampus	Joyce Dobkins	Charles P. Sweet & Ronnie S. Fischer
Susan Arias	Rodney L. Bartgis & Debra M. Auble	David & Joanne L. Brunetti	Christina Clayton & Stanley Kolber	Katie H. Doyle & Richard Cunningham	Barbara L. Flowers
Jan Armstrong	Mr. & Mrs. Richmond S. Bates	Michael K. & Waltraud Buckland	Mr. & Mrs. Payson Coleman	Jeanne Duprau	Kirsty Forgie
Carol Arnold & Andrew J. Moore	Gary Baxel	Deborah G. Buckler	Joyce Dean Cology	Joyce Eckman	Jane G. Fouser
Cynthia A. Arnold & Peter O. Stahl	C. Becktel	William & Ann Buckmaster	Sally Cumine	Mr. Jeffrey A. Eiffler	Ruth E. Francis
Kathy Arnold	Patrick J. Bergin, Ph.D.	Dr. Cynthia R. Burns	Jan Cunningham	Dr. B. B. Eshbaugh	Harriette M. Frank

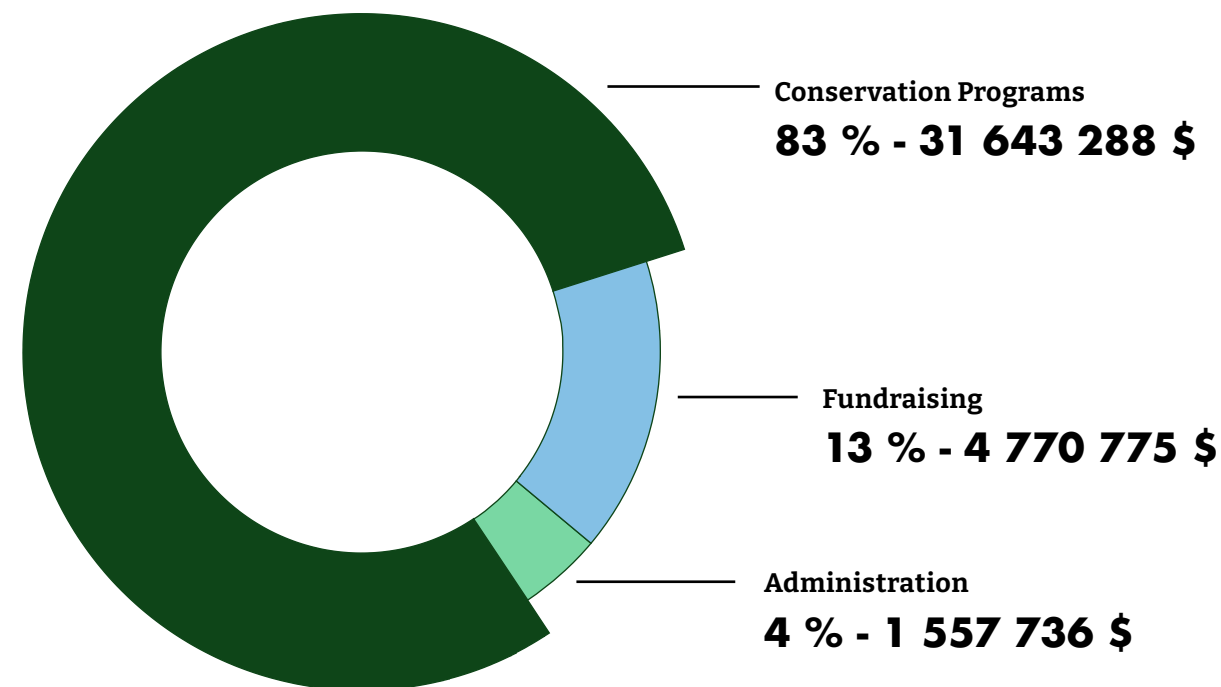
Paul & Florine Frisch	Janet & William "Wilber" James	Trish & Malcolm Lund	Jennifer Plombon	Frederick & Mary Lou Shirley	Mrs. Margaret Winston
Mr. Paul Gagliano	Buff Jebesen-Ross	Tara Lea Luther	Jeffrey & Yvonne Pommerville	Mr. & Mrs. Christopher L. Shoales	Barbara Womack
Rick & Joyce Gallagher	Allen L. Jefferis	Susanne Madden & Dr. Thomas Webb	Jonathan Porter & Paige Best	Lisa Stevens & Craig Sholley	Marge Wright
Barbara Gallardo	Carol E. Jones & David Johns	Sandra Malmstrom	Myrna Barbara Pototsky	Ken & Jacqueline Sirlin	R. Michael Wright
Adele Garvin	Kathryn Johnson & Scott Berry	Lauren H. Marmor	Paul & Karen Povey	Dr. Bruce L. Smith	Susan E. Yager & Robert S. Berkowitz
Jane W. Gaston	Hon. Kristina M. Johnson, Ph.D.	Keith Martin	Kathy D. Preziosi	Ms. Deborah A. Smith	Steven Zeluck
William & Cheryl Geffon	Mari Sinton-Martinez & Paul Martinez	David Mason	Claire B.M. Proffitt	Drs. Harlan & Elizabeth Smith	
Jeanie Gibbs	Vicki Johnson	Teri K. Mauler	Linda Prusik	Jeffrey Smith	
Gordon S. Gibson	Carol Johnston	Margaret S. Maurin	Patrick J. Raftery	Rita A. Stapulonis	
The Gideon Animal Foundation	Deena & Steven Jones	Christine "Kris" McCann	Sandra A. Rakestraw	Michael Steamer	
Susan Gilbert	M.S. Jones	Ruth McCloud	Viswanath Rao & Katheryn Small	Kenneth D. Stephens	
Dr. Linda L. Giles	Tracy Lee Jones	Bonnie Jupiter	Julie M. Reilly	Lisa Stevens & Craig Sholley	
Ms. Susan Glasbrenner	Richard P. Glasser	Sharon Kantanen	Ms. Nancy A. McDaniel	Nancy M. Stevens	
Joyce Godwin	Karen M. Kaplan	Carol A. Goff	Scott T. McGraw	Peter & Carol Stewart	
Carol A. Goff	Dr. Carol Kauffman	Susan M. Gonzalez	Anne McInerney	Sarah B. Stewart	
Susan M. Gonzalez	Steven & Migette Kaup	Stephen P. Govan	Mr. & Mrs. Henry P. McIntosh, IV	Mrs. & Mr. Shelby J. Stifle	
Green Family Trust	P. Ann Kaupp	Beth Brock & Bob Greenawalt	Sally McMahan	Crystal A. Ricker	
Beverly Fay Greenwold, M.D.	Mrs. James V. Kavanagh	Pauline E. Kayes	Kristine Meek	Dr. Ida K. Rigby	
Kari Grengs	Constance A. Kelsey	Mr. Dennis J. Keller	Mrs. Wanita M. Meenan	Leila Maw Straus	
Tim & Devon Guard	Dr. Jeremy Kemp-Symonds	Dr. Ruth Matilde Mésavage	Tony Melchior	Ingrid M. Sunzenauer & Ralph C. Wright	
Heather Sturt Haaga & Paul G. Haaga, Jr.	Hugh & Wendy Kendrick	Mickles Elephant Foundation	Dr. Ruth Matilde Mésavage	Evelyn F. Sweigart	
Robert & Martha Hall	Robert Kerr & Joan L. Kerr	Queenelle Minet	Laurie Robinson & Sheldon Krantz	Duchess A. Swift	
Michael & JoAnn Hamm	Robert E. King	Nancy Moffett	Murray S. Robinson	Sylvia V. Taborelli	
The Hansons	Susan Diane Kirchoff	Dorothy Moore	Tia Nolan Roddy	Bob Taylor	
Susan M. Harding	Hedy Kolozsvary	Jeff & Shay Morris	Lorraine Rose	Patricia M. Taylor	
Romayne Adams Hardy	Madelon Kominic	Allen S. Moss	Stuart Rosenburg, DVM	Mr. Walter Tingle & Mrs. Thea Holmes	
John & Melanie Harkness	Jennifer A. K. Kraus	Harriet Moss & Paul Rosenberg	Sandra Clungeon Rosencrans	Mark & Annabelle Travis	
Barb Hauser	Ken Kreinheder	Ms. Phyllis F. Mount	Richard & Jamie Roussel	Jackie Turner	
Mrs. Mae B. Haynes	Marcy & Jeffrey Krinsk	Beth Mowry	Jacqueline S. Russell	Ruth Elliot Turner	
June E. Heilman	Linda E. La Roche	Linda M. Moyer	Lynne G. Russert	Dennis & Sue Umshler	
Kristine Heine	Mary Ann Rao Lancaster	Kelly A. Moylan	Margaret Rust, Ph.D.	Stephen Urbrock	
Ronald Helmecci	Andrea R. Lapsley	Sherry H. Mullett	C.A. Sanders	Rita Vallet	
Gail & Leonard Hendricks	Larson Family Fund	Ms. Mary B. Napoli	Anne & Joel S. Schecter	Ms. Barbara von Hoffmann	
Ms. Loretta J. Herger	Bonnie Larson-Brogdon	Lester H. Nathan	Betsy Schiff	Sharron Voorhees	
Linda J. Hill	Brad Latimer	Victoria K. & Victoria M. Neill	Gloria Schlaepfer, Schlaepfer Family Trust	Codette G. Wallace	
Mary Lou Hill	Nancy Latner	Nichols Moritsch Trust	Denise Schlener	Kathleen Yvonne Wallace	
Dr. Sanford & Ann Hochman	Cheryl Lechtanski	Vicki & James Nordskog	Jan & Mel Schockner	Robert & Jean Walraven	
Margaret Hodges	Drs. Hans & Judith Remy Leder	Anne & John Norris	Irene & Jeffrey Schwall	Mr. & Mrs. Christopher C. Warren	
Jeffrey M. Holstein, RN, C	Laura Lee	John & Dorothy Oehler	Melynnique & Edward Seabrook	Roxanne Warren	
Mark & Barbara Holtzman	Ms. Zheindl Lehner	Sue Orloff	Sandra Pitts Seidenfeld	Laura A. & Wayne J. Wathen	
John K. & Janice L. Howie	Deborah B. Leiderman	David Peckman & Michael Baffa	Miriam Sexton	Valerie Watt	
Susi Huelsmeyer-Sinay	Cheryl & Kevin Leslie	Jon & Analee Perica	Margareta Shakerdge Cottingham	Karen Weber	
Connie M. Huggett	Chalsa M. Loo, Ph.D.	Ms. Barbara R. Perry	Susan H. Shane	Matthew T. Weir	
Roger W. Hutchings	Mr. Alfred J. Lopena	Cynthia M. Perry & Richard E. Sayers, Jr.	Anahit Shaterian	Milt Weisman	
Judy & Cal Jaeger	Kirk P. Lovenbury	Ms. Dawn Peterson	Jane & Marshall Sheldon	Terri Weist	



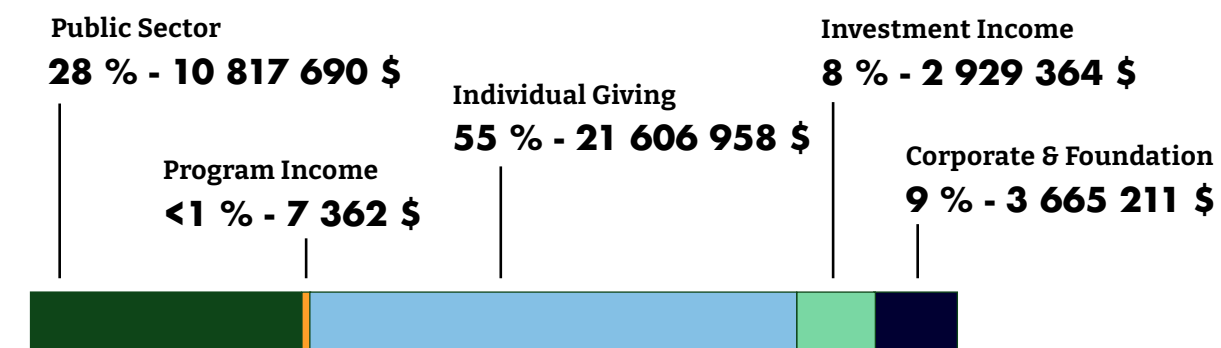
# États financiers

Depuis la création de l'organisation AWF il y a plus de 60 ans, nous assurons une gestion responsable de vos contributions, au service de la faune et des espaces naturels d'Afrique.

## Efficacité organisationnelle



## Répartition des revenus



## Résumé des activités au 30 juin 2025

PRODUITS D'EXPLOITATION	LIBRE	LIMITÉE	TOTAL
Cadeaux de particuliers	16 076 290 \$	5 530 668 \$	21 606 958 \$
Soutien aux entreprises et aux fondations	608 306 \$	2 824 410 \$	3 432 716 \$
Subventions du secteur public	10 817 690 \$	-	10 817 690 \$
Événements et autres revenus	7 362 \$	-	7 362 \$
Contributions en nature	232 495 \$	-	232 495 \$
Actifs nets restreints utilisés	8 939 953 \$	(8 939 953 \$)	-
<b>Revenus d'exploitation totaux</b>	<b>36 682 096 \$</b>	<b>(584 875 \$)</b>	<b>36 097 221 \$</b>
<b>DÉPENSES DE FONCTIONNEMENT</b>			
Programmes de conservation	29 267 741 \$	-	29 267 741 \$
Éducation et sensibilisation	2 375 547 \$	-	2 375 547 \$
Dépenses totales du programme	31 643 288 \$	-	31 643 288 \$
Finances et administration	1 557 736 \$	-	1 557 736 \$
Collecte de fonds	4 770 775 \$	-	4 770 775 \$
Services de soutien totaux	6 328 511 \$	-	6 328 511 \$
<b>Total des frais d'exploitation</b>	<b>37 971 799 \$</b>	<b>-</b>	<b>37 971 799 \$</b>
Revenu net de placement	2 328 999 \$	600 365 \$	2 929 364 \$
<b>Total des activités hors exploitation</b>	<b>2 328 999 \$</b>	<b>600 365 \$</b>	<b>2 929 364 \$</b>

## Résumé de la situation financière au 30 juin 2025

	FY 2025	FY 2024
Trésorerie et équivalents de trésorerie	2 489 064 \$	3 956 733 \$
Investissements	24 587 489 \$	23 872 387 \$
Dons et Subventions à recevoir	16 969 491 \$	16 566 798 \$
Créances clients	57 479 \$	313 820 \$
Actifs prépayés et autres actifs	1 704 665 \$	1 565 714 \$
Prêts à recevoir	-	223 395 \$
Immobilisations corporelles, nettes d'amortissement	4 618 122 \$	5 023 470 \$
Actif du droit d'utilisation	4 400 456 \$	2 816 038 \$
<b>Total de l'actif</b>	<b>54 826 766 \$</b>	<b>54 338 355 \$</b>
Billets à impact à payer	-	-
Comptes fournisseurs et charges à payer	2 276 018 \$	\$2,180,644
Avances de subvention remboursables	2 579 878 \$	\$6,296,046
Prêt à payer	1 500 000 \$	-
Responsabilité locative	5 409 749 \$	3 848 433 \$
Autres passifs	127 655 \$	134 552 \$
<b>Total du du passif</b>	<b>11 893 300 \$</b>	<b>12 459 675 \$</b>
Actifs nets non affectés	20 331 443 \$	19 292 147 \$
Actifs nets restreints	22 602 023 \$	22 583 533 \$
<b>Actif net total</b>	<b>42 933 466 \$</b>	<b>41 875 680 \$</b>
<b>TOTAL DU PASSIF ET DE L'ACTIF NET</b>	<b>54 826 766 \$</b>	<b>54 335 355 \$</b>



## AFRIQUE

### KENYA

**SIÈGE SOCIAL**  
AWF Conservation Centre  
Ngong Road, Karen  
P.O. Box 310, 00502  
Nairobi, Kenya  
+254 711063000

### CAMEROUN

Rue 1792, Building N°729,  
Yaoundé 1  
Bastos-Yaoundé, Cameroon  
*Between the Canadian High  
Commission and the Belgian  
Embassy*  
+237 699035962

### RÉPUBLIQUE DÉMOCRATIQUE DU CONGO

Simbi Mpongo Avenue, n.02  
Quartier Basoko  
Commune de Ngaliema  
Kinshasa, DRC  
+243 812 632 020

### ÉTHIOPIE

Simien Mountains  
Landscape Project Office  
P.O. Box 1  
Debark, Ethiopia

### RWANDA

Kigali Heights Building, 2nd Floor  
KG 7 Ave Kigali, Rwanda  
+250 788309960

### TANZANIE

Plot No. 79, Corridor Area  
P.O. Box 2658  
Arusha, Tanzania  
+255 738 251 337

### OUGANDA

Plot 28 Acacia Avenue  
P.O. Box 37346  
Kololo, Uganda  
+256 393266652  
+256 393266653/4

## EUROPE

### BELGIQUE

Boulevard Louis Schmidt 64  
1040 Brussels, Belgium  
+49 172 5190 374

### SUISSE

c/o IUCN  
28 rue Mauverney  
1196 Glad, Switzerland  
+41 (0) 2299 90146

### ROYAUME-UNI

Berkeley Suite  
35 Berkeley Square, Mayfair  
London W1J 5BF, United Kingdom  
+44 020 7692 4012

## AMÉRIQUE DU NORD

### CANADA

18 King Street East, Suite 1400  
Toronto, Ontario M5C 1C4, Canada  
+1 647 559 1818

### ÉTATS-UNIS D'AMÉRIQUE

701 8th Street NW, Suite 400  
Washington, DC 20001  
United States  
+1 202 939 3333

## ÉQUIPE DE DIRECTION AWF

### ÉQUIPE EXÉCUTIVE

**Kaddu Sebunya**  
*Président Directeur Général*

**Andrea Athanas**  
*Directeur des opérations  
commerciales*

**Eric Coppenger**  
*Chef du personnel*

**Charly Facheux**  
*Vice-président principal,  
Programmes de conservation*

**Beth Foster**  
*Vice-président principal, Marque  
et engagement du public*

**Richard Holly**  
*Directeur financier*

**Frederick Kwame Kumah**  
*Vice-président, Politiques et  
gouvernances mondiales*

**Philip Muruthi**  
*Vice-président, Science et  
planification de la conservation*

### ÉQUIPE DE DÉVELOPPEMENT

**Nicole Engdahl**  
*Vice-présidente, Dons individuels*

**Audrey Im**  
*Conseillère principale, Dons  
majeurs*

**Susi Menazza**  
*Vice-présidente, Partenariats  
institutionnels*

©2026 AFRICAN WILDLIFE FOUNDATION

AFRICAN WILDLIFE FOUNDATION, DONT LE SIÈGE SE TROUVE À NAIROBI, AU KENYA, EST UNE ORGANISATION 501(C) (3) ENREGISTRÉE AUX ÉTATS-UNIS ET UNE ORGANISATION CARITATIVE ENREGISTRÉE AU ROYAUME-UNI ET AU CANADA. DANS LES LIMITES PRÉVUES PAR LA LOI, VOTRE DON EST DÉDUCTIBLE DES IMPÔTS DANS TOUTE LA MESURE PERMISE. NOTRE NUMÉRO DE CONTRIBUABLE (EIN) EST 52-0781390.

LES PHOTOS SONT TOUTES ATTRIBUÉES À AWF, SAUF INDICATION CONTRAIRE.